



a xylem brand

Electric Bilge Pumps

Model 36600-Series

INSTALLATION AND OPERATION MANUAL

- FR** POMPE DE CALE ÉLECTRIQUE
MANUEL D'INSTALLATION ET D 'UTILISATION
 - DE** ELEKTRISCHE BILGEPUMPEN
INSTALLATIONS- UND BETRIEBSANLEITUNG
 - IT** POMPE DI SENTINA ELETTRICHE
MANUALE DI INSTALLAZIONE E FUNZIONAMENTO
 - NL** ELEKTRISCHE LENSPOMPEN
INSTALLATIE- EN BEDIENINGSHANDLEIDING
 - SE** ELEKTRISKA LÄNSPUMPAR
INSTALLATIONS- OCH BRUKSANVISNING
 - ES** BOMBAS ELÉCTRICAS DE SENTINA
MANUAL DE INSTALACIÓN Y FUNCIONAMIENTO
-

Electric Bilge Pumps – Model 36600-Series

FEATURES

- Self-Priming
- Diaphragm Design Allows Dry Running
- Quiet Operation
- Built-In Hydraulic Pulsation Dampener
- Permanently Lubricated Ball Bearings on Shaft and Connecting Rod
- Large Vibration Absorbing Pads
- Corrosion Resistant Materials Throughout for Sea Water Service
- Meets USCG Regulation 183.410 and ISO 8846 MARINE for Ignition Protection

SPECIFICATIONS

Open Flow: 8.0 GPM

Vert. Dry

Suction Lift: 10 feet (3 m)

Ports: 3/4" Slip-on Hose

Weight: 11 lb

Standard Models

Model No.	Voltage	Amperage Nominal
36600-0000	12 Vdc	11.0
36600-0010	24 Vdc	5.5

APPLICATION

Jabsco diaphragm bilge pumps are self-priming, so they can be mounted above and outside of harsh bilge environments. Because they are mounted remotely, the intake hose can be routed to the lowest point of the bilge regardless of space limitations. They are supplied with an in-line strainer to prevent damaging debris from entering pump. The reliable diaphragm design is not damaged by dry running.

MAINTENANCE

Winter Storage

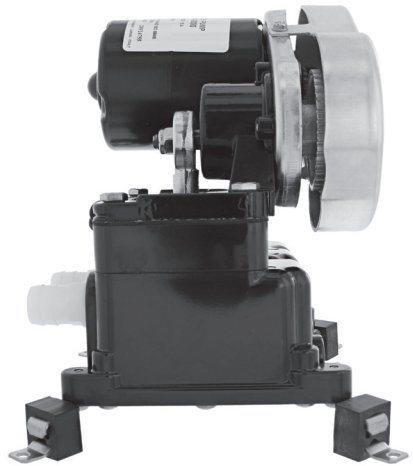
When possible, it is preferred that the complete pump or at least motor, diaphragm and valves be removed and stored in a warm dry place. If this is not possible, the pump must be completely drained, hoses removed and pump run until all water is expelled.



CAUTION: DO NOT USE AUTOMOTIVE TYPE ANTI-FREEZE.

Mounting

Mount upright in a dry location (above highest bilge water level) on a solid surface. Adjust belt tension for 1/4" (6mm) play between pulleys.



Plumbing

For intake and discharge use 3/4" (19mm) ID non-collapsible hose. Keep intake and discharge lines free of kinks and restrictions. Use the 3/4" (19mm) bilge in-line strainer (Model 36200-0000) in the intake line from the bilge to protect pump from debris. Use a 3/4" (19mm) thru-hull fitting for discharge.

WIRING FOR DC VOLTAGE MODELS

See Figure 1

Wire pump in a circuit independent of all other electrical fixtures. Use stranded copper wire. Install fuse/breaker in positive circuit. See table for recommended wire and fuse size. See diagram for wiring connections.

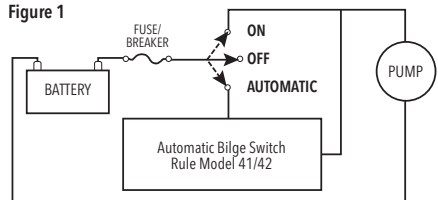
After installation, it is recommended that voltage be checked at the motor terminals with motor operating under full load and all other appliances in the circuit operating. Voltage should not be less than 90% of rated motor voltage.



WARNING: FIRE HAZARD
Wiring must comply with applicable electrical standards and include a properly sized fuse or circuit breaker. **IMPROPER WIRING CAN CAUSE A FIRE RESULTING IN INJURY OR DEATH.**



Figure 1



ELECTRICAL SPECIFICATIONS - MINIMUM WIRE SIZES

MODEL NUMBER	VOLTAGE	Wire size for length of run		FUSE/BREAKER*
		1-25'	25-50'	
36600-0000	12 Vdc	12 AWG	10 AWG	15 amp
36600-0010	24 Vdc	14 AWG	14 AWG	8 amp

*Customer supplied, not included with pump.

SERVICE – See Figure 2.

1. Turn off power to pump. Remove four tie down bolts.
2. Lift jack shaft and the attached diaphragm assembly from pump base.
3. Remove two diaphragm retainer screws and the diaphragm retainer.
4. Remove lock nut. Remove connecting rod and diaphragm from jack shaft, then unscrew bolt to separate diaphragm and plates.
5. Check diaphragm for cuts and cracks. Check rod assembly bearing for excessive wear. Replace if badly worn.
6. Loosely reassemble diaphragm, diaphragm plates, washer and diaphragm bolt onto connecting rod. Firmly secure connecting rod to jack shaft with the lock nut. Secure diaphragm to motor mount with the diaphragm retainer and two screws.
7. Tighten connecting rod bolt.

VALVE REPLACEMENT – See Figure 2.

1. Turn off power to pump. Remove four tie down bolts.
2. Expose valves by lifting jack shaft and attached diaphragm assembly from pump base. Remove and clean or replace valves.
3. Install valves, making sure rubber flapper is UP on intake and DOWN on discharge.
4. Replace motor-mount-diaphragm assembly and fasten evenly to base with the four tie down bolts.

PULSATION DAMPENERS REPLACEMENT

– See Figure 2.

1. Disconnect power leads from pump and remove from mount.
2. Remove nine bottom cap screws and three bottom plate screws. Remove bottom cap and plate. Pull out and replace pulsation dampeners.
3. Replace bottom cap, plate and screws. Tighten evenly to ensure air and water seals.
4. Reinstall pump and reconnect power leads.

TROUBLESHOOTING

PROBLEM	SOLUTION
Loss of suction to pump.	-Air leak in suction line. -Bilge pickup not submerged. -Intake hose kinked or plugged. -Fouled intake or discharge valve. -Ruptured diaphragm.
Rough or noisy operation.	-Intake or discharge hose kinked or plugged. -Pump not mounted firmly. -Loosened eccentric screw. -Ruptured or collapsed pulsation dampener.



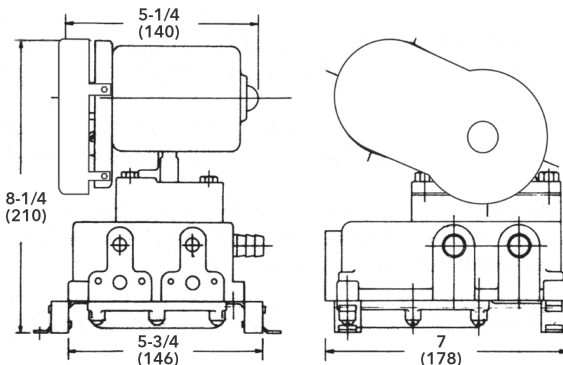
CAUTION: POTENTIAL FOR COMPONENT INCOMPATIBILITY - FOR WATER ONLY



CAUTION: MOTOR BASE COULD GET HOT DURING EXTENDED OPERATION. PROLONGED CONTACT WITH SKIN MAY CAUSE BURN

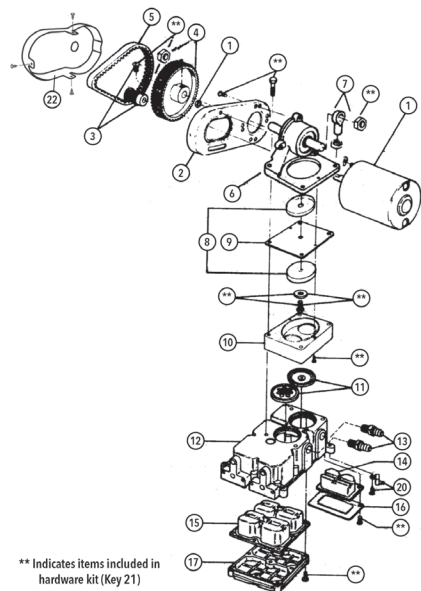
DIMENSIONS Inches (Millimeters)

Dimensions Pouces (Millimètres) / Abmessungen Zoll (Millimeter) / Dimensioni Pollici (millimetri) / Afmetingen Inch (Millimeters) / Mått tum (millimeter) / Dimensiones pulgadas (milímetros)



EXPLODED VIEW (Figure 2)

Vue éclatée (Figure 2) / Explosionszeichnung (Abbildungung 2)
Vista esplosa (Figure 2) / Exploded view (Figure 2)
Utbruten vy (figur 2) / Vista explotada (Figure 2)



** Indicates items included in hardware kit (Key 21)

WARNING: EXPLOSION HAZARD

Do not use motor pump units for pumping gasoline or other flammable liquids with flash point below 100° F (37.8°C). Doing so may result in explosion which could cause personal injury, death or property damage.

CAUTION: For pumping water only.

WARRANTY

XYLEM LIMITED WARRANTS THIS PRODUCT TO BE FREE OF DEFECTS AND WORKMANSHIP FOR A PERIOD OF 1 YEAR FROM DATE OF MANUFACTURE. THE WARRANTY IS EXCLUSIVE AND IN LIEU OF ANY AND ALL OTHER EXPRESS OR IMPLIED WARRANTIES, GUARANTEES, CONDITIONS OR TERMS OF WHATEVER NATURE RELATING TO THE GOODS PROVIDED HEREUNDER, INCLUDING WITHOUT LIMITATION ANY IMPLIED WARRANTIES OF MERCHANTABILITY AND FITNESS FOR A PARTICULAR PURPOSE, WHICH ARE HEREBY EXPRESSLY DISCLAIMED AND EXCLUDED. EXCEPT AS OTHERWISE PROVIDED BY LAW, BUYER'S EXCLUSIVE REMEDY AND SELLER'S AGGREGATE LIABILITY FOR BREACH OF ANY OF THE FOREGOING WARRANTIES ARE LIMITED TO REPAIRING OR REPLACING THE PRODUCT AND SHALL IN ALL CASES BE LIMITED TO THE AMOUNT PAID BY THE BUYER HEREUNDER. IN NO EVENT IS SELLER LIABLE FOR ANY OTHER FORM OF DAMAGES, WHETHER DIRECT, INDIRECT, LIQUIDATED, INCIDENTAL, CONSEQUENTIAL, PUNITIVE, EXEMPLARY OR SPECIAL DAMAGES, INCLUDING BUT NOT LIMITED TO LOSS OF PROFIT, LOSS OF ANTICIPATED SAVINGS OR REVENUE, LOSS OF INCOME, LOSS OF BUSINESS, LOSS OF PRODUCTION, LOSS OF OPPORTUNITY OR LOSS OF REPUTATION. THIS WARRANTY IS ONLY A REPRESENTATION OF THE COMPLETE LIMITED WARRANTY. FOR A DETAILED EXPLANATION, PLEASE VISIT US AT www.xyblem.com/en-us/support/, CALL OUR OFFICE NUMBER LISTED, OR WRITE A LETTER TO YOUR REGIONAL OFFICE.

RETURN PROCEDURE

Warranty returns are conducted through the place of purchase. Please contact the appropriate entity with a receipt of purchase to verify date.

FR POMPE DE CALE ÉLECTRIQUE – Série 36600

FONCTIONNALITÉS

- Auto-amorçante
- Conception à diaphragme permettant le fonctionnement à sec
- Fonctionnement silencieux
- Amortisseur de pulsations hydraulique intégré
- Roulement à billes à lubrification permanente sur l'arbre et la bielle
- Grands tampons absorbant les vibrations
- Construction avec matériaux anticorrosifs pour utilisation en eau de mer

PARTS LIST

Key	Description	Part Number	Qty.
1	Motor Kit 12 Volt DC	30200-0000	1
	Motor Kit 24 Volt DC	30200-0010	
2	Motor Mount	34628-0000	1
3	Small Pulley	37169-0000	1
4	Large Pulley		1
5	Belt	30022-0000*	1
6	Jack Shaft Assembly	35691-0001 - See note 1	1
7	Connecting Rod Kit	37173-0001 - See note 1	1
8	Diaphragm Plate	35212-0000	2
9	Diaphragm	30016-0000*	1
10	Retainer	35173-0000	1
11	Valve Set (Inlet & Outlet)	30003-0000*†	1 Set
12	Base Assembly †	35630-1100	1
13	Ports (Inlet & Outlet)	37175-0000†	1
14	Small Pulsation Dampener	37177-0000*†	1
15	Pulsation Dampener	37178-0000*†	1
16	Small Bottom Plate	35628-0000†	1
17	Bottom Plate	35623-0000†	1
20	Vibration Pad Kit	37180-0000†	1
21	Hardware Kit	37165-0000	1 Set
22	Belt Guard	35691-0001 - See note 1 & 2	1
	Service Kit *	30124-0000	1 Set

* Indicates Parts Contained in Service Kit.

† Indicates Parts supplied with Base Assembly.

NOTE 1 - Jack shaft assembly kit, with part number ending in -0001 includes new style connecting rod (37173-0001) with a 5/16" diameter hole and two (2) locknuts. Previous model pumps use a connecting rod (37173-0000) with a 1/4" diameter hole and a bolt.

NOTE 2 - Belt Guard only included with Jack Shaft Assembly (P/N 35691-0001), Belt Guard retrofit not available for old models.

AIS (Aquatic Invasive Species) Decontamination Process.

All of our pumps are designed to meet the ABYC standards for the current AIS Decontamination procedure including low pressure water at 120°F for 130 seconds.

Please follow current guidelines for the decontamination process.

- Conforme aux Réglementations USCG
- 183.410 et ISO 8846 MARINE (Protection contre le risque d'explosion)

SPÉCIFICATIONS

Débit libre : 8,0 GPM (41 l/min.)

Hauteur d'aspiration verticale à sec : 3 m (10 pi.)

Embouts : tuyau amovible de 19 mm (3/4 po.)

Poids : 5 kg (11 lbs)

Modèles standard

Modèle n°.	Tension	Ampérage nominal
36600-0000	12 Vdc	11.0
36600-0010	24 Vdc	5.5

APPLICATION

Les pompes de cale à diaphragme de JabSCO sont auto-amorçantes et peuvent donc être installées au-dessus et à l'extérieur d'environnement de cale hostiles. Étant donné qu'elles sont installées à distance, le tuyau d'arrivée peut être acheminé jusqu'au point le plus bas de la cale quelles que soient les restrictions d'espace. Elles sont équipées d'une crépine en ligne pour éviter la pénétration de débris destructeurs dans la pompe. La conception fiable du diaphragme supporte sans dommage le fonctionnement à sec.

ENTRETIEN

Entreposage en hiver

Dans la mesure du possible, il est conseillé de retirer la totalité de la pompe ou au moins le moteur, le diaphragme et les robinets afin de les stocker dans un endroit sec et chauffé. Si ce n'est pas possible, la pompe doit être entièrement vidée et les tuyaux retirés. Il faut aussi faire fonctionner la pompe jusqu'à ce que toute l'eau soit évacuée.



MISE EN GARDE : NE PAS UTILISER D'ANTIGEL AUTOMOBILE.

Fixation

L'installer verticalement dans un lieu sec (au-dessus de niveau le plus élevé de l'eau de cale) sur une surface solide. Régler la tension de la courroie pour permettre un jeu de 6 mm (1/4 po.) entre les poulies.

Plomberie

Pour l'arrivée et l'évacuation, utiliser un tuyau semi-rigide de 19 mm (3/4 po.) de diamètre intérieur. Éviter les coudes et les étranglements sur les lignes d'arrivée et d'évacuation. Utiliser la crépine en ligne pour cale de 19 mm (3/4 po.) (modèle 36200-0000) sur la ligne d'arrivée de la cale pour protéger la pompe contre les débris. Utiliser un embout de passe coque de 19 mm (3/4 po.) pour l'évacuation.

CÂBLAGE DES MODÈLES À TENSION DC

Voir Figure 1

Raccorder la pompe dans un circuit indépendant de tout autre appareil électrique. Utiliser du fil en cuivre multibrin. Installer un fusible/disjoncteur dans un circuit positif. Consulter le tableau pour le calibre de fil et de fusible recommandé. Consulter le diagramme pour les raccords électriques. Une fois installée, il est conseillé de vérifier la tension au niveau des bornes de la pompe lorsque le moteur fonctionne à pleine charge et que les autres appareils du circuit sont en marche. La tension ne devrait pas être moins de 90% de la tension nominale du moteur.

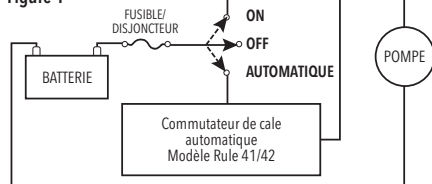


AVERTISSEMENT : RISQUE D'INCENDIE



Le câblage doit respecter les normes électriques en vigueur et comprendre un fusible ou un disjoncteur de taille adéquate. TOUT CÂBLAGE FAUTIF POURRAIT OCCASIONNER UNE INCENDIE ENTRAÎNANT BLESSURE OU MORT.

Figure 1



SPÉCIFICATIONS ÉLECTRIQUES - TAILLES MINIMALES DES FILS

NUMÉRO DE MODÈLE	TENSION	Taille de fil pour la longueur du parcours		FUSIBLE/ DISJONCTEUR*
		1-25'	25-50'	
36600-0000	12 Vdc	12 AWG	10 AWG	15 amp
36600-0010	24 Vdc	14 AWG	14 AWG	8 amp

*Client fourni, non inclus avec la pompe.

ENTRETIEN – Voir Figure 2.

1. Mettre la pompe hors tension. Retirer les quatre attaches boulonnées.
2. Soulever l'arbre de renvoi et le bloc diaphragme connecté du socle de la pompe.
3. Retirer les deux vis de retenue du diaphragme et le dispositif de retenue du diaphragme.
4. Retirer le contre-écrou. Retirer la bielle et le diaphragme de l'arbre de renvoi puis dévisser le boulon pour séparer le diaphragme et les plaques.
5. Examiner le diaphragme pour détecter coupures et fissures. Examiner le roulement du bloc bielle pour détecter toute usure excessive. Le remplacer le cas échéant.
6. Réassembler de manière lâche le diaphragme, les plaques de diaphragme, la rondelle et le boulon du diaphragme sur la bielle. Fermeement fixer la bielle à l'arbre de renvoi à l'aide du contre-écrou. Fixer le diaphragme sur le support du moteur à l'aide du dispositif de retenue du diaphragme et des deux vis.
7. Serrer le boulon de la bielle.

REMPACEMENT DE VANNE

– Voir Figure 2.

1. Mettre la pompe hors tension. Retirer les quatre attaches boulonnées.
2. Exposer les vannes en soulevant l'arbre de renvoi et le bloc diaphragme connecté, du socle de la pompe. Retirer et nettoyer ou remplacer les vannes.
3. Installer les vannes en veillant à ce que le clapet en caoutchouc fasse face vers le HAUT sur l'arrivée et vers le BAS sur l'évacuation.
4. Remettre le bloc moteur-support-diaphragme et serrer uniformément contre le socle à l'aide des quatre attaches boulonnées.

REMPACEMENT DES AMORTISSEURS DE PULSATIONS – Voir Figure 2.

1. Déconnecter les fils d'alimentation de la pompe et les retirer du support.
2. Retirer les neuf capuchons vis inférieurs et les trois vis de la plaque inférieure. Retirer le capuchon et la plaque inférieurs. Enlever et remettre les amortisseurs de pulsations.
3. Remettre le capuchon, la plaque et les vis inférieurs. Serrer uniformément pour assurer l'étanchéité à l'eau et à l'air.
4. Réinstaller la pompe et raccorder les fils d'alimentation.

DÉPANNAGE

PROBLÈME	SOLUTION
Perte d'aspiration vers la pompe.	-Fuite d'air dans la ligne d'aspiration. -TUBE d'aspiration de cale non submergé. -Tuyau d'arrivée coudé ou bouché. -Robinet d'arrivée ou d'évacuation colmaté. -Diaphragme brisé.
Fonctionnement irrégulier ou bruyant	-Tuyau d'arrivée ou d'évacuation coudé ou bouché. -Fixation instable de la pompe. -Vis excentrée desserrée. -Amortisseur de pulsations brisé ou écrasé.



MISE EN GARDE : POSSIBILITÉ D'INCOMPATIBILITÉ DE COMPOSANT – POUR UTILISATION AVEC DE L'EAU UNIQUEMENT.



MISE EN GARDE : LE SOCLE DU MOTEUR PEUT CHAUFFER S'IL FONCTIONNE PENDANT DE LONGUES PÉRIODES. UN CONTACT PROLONGÉ AVEC LE BOÎTIER PEUT DONC ENTRAÎNER DES BRÛLURES SÉRIEUSES.

LISTE DES PIÈCES

Image de référence à la page 4

Clé	Description	Numéro de pièce	Qté.
1	Kit moteur 12 Volt DC	30200-0000	1
	Kit moteur 24 Volt DC	30200-0010	1
2	Montage du moteur	34628-0000	1
3	Petite poulie	37169-0000	1
4	Grande poulie		1
5	Courroie	30022-0000*	1
6	Ensemble de l'arbre du vérin	35691-0001 – Voir note 1	1
7	Kit de bielles	37173-0001 – Voir note 1	1
8	Plaque à diaphragme	35212-0000	2
9	Diaphragme	30016-0000*	1
10	Retenue	35173-0000	1
11	Jeu de soupapes (entrée et sortie)	30003-0000*†	1 jeu
12	Assemblage de la base †	35630-1100	1
13	Ports (entrée et sortie)	37175-0000†	1
14	Petit amortisseur de pulsations	37177-0000*†	1
15	Amortisseur de pulsations	37178-0000*†	1
16	Petite plaque inférieure	35628-0000†	1
17	Plaque de fond	35623-0000†	1
20	Kit de coussinets vibrants	37180-0000†	1
21	Kit de matériel	37165-0000	1 jeu
22	Garde de courroie	35691-0001 – Voir note 1 & 2	1
	Kit de service *	30124-0000	1 jeu

* Indique les pièces contenues dans le kit de service.

† Indique les pièces fournies avec l'ensemble de base.

REMARQUE 1 – Le kit d'assemblage de l'arbre du vérin, dont le numéro de pièce se termine par -0001, comprend une bielle de nouveau modèle (37173-0001) avec un trou de 5/16" de diamètre et deux (2) contre-écrous. Les pompes de modèle précédent utilisent une bielle (37173-0000) avec un trou de 1/4" de diamètre et un boulon.

REMARQUE 2 – Le garde-courroie n'est fourni qu'avec l'ensemble de l'arbre du vérin. (P/N 35691-0001), la mise à niveau du garde-courroie n'est pas disponible pour les anciens modèles.



AVERTISSEMENT : RISQUE D'EXPLOSION
Ne pas utiliser les groupes motopompes pour pomper de l'essence ou d'autres liquides inflammables dont le point d'éclair est inférieur à 100° F (37,8°C). Cela pourrait entraîner une explosion susceptible de provoquer des blessures corporelles, la mort ou des dommages matériels.



ATTENTION : Pour pomper de l'eau uniquement.



Processus de décontamination AIS (espèces aquatiques envahissantes).

Toutes nos pompes sont conçues pour répondre aux normes ABYC pour la procédure actuelle de décontamination AIS, y compris de l'eau à basse pression à 120 ° F pendant 130 secondes.

Veillez suivre les directives actuelles pour le processus de décontamination.

GARANTIE

LA GARANTIE LIMITÉE DE XYLEM GARANTIT QUE CE PRODUIT EST EXEMPT DE DÉFAUTS DE FABRICATION POUR UNE PÉRIODE D'UN AN À COMPTER DE LA DATE DE FABRICATION. LA GARANTIE EST EXCLUSIVE ET REMPLACE TOUTES LES AUTRES GARANTIES EXPRESSES OU IMPLICITES, LES GARANTIES, LES CONDITIONS OU LES TERMES DE QUELQUE NATURE QUE CE SOIT RELATIFS AUX BIENS FOURNIS EN VERTU DES PRÉSENTES, Y COMPRIS, SANS S'Y LIMITER, LES GARANTIES IMPLICITES DE QUALITÉ MARCHANDE ET D'ADÉQUATION À UN USAGE PARTICULIER, QUI SONT PAR LA PRÉSENTE EXPRESSÉMENT REJETÉES ET EXCLUES, SAUF DISPOSITION CONTRAIRE DE LA LOI, LE RECOURS EXCLUSIF DE L'ACHETEUR ET LA RESPONSABILITÉ GLOBALE DU VENDEUR EN CAS DE VIOLATION DE L'UNE DES GARANTIES PRÉCÉDENTES SONT LIMITÉS À LA RÉPARATION OU AU REMPLACEMENT DU PRODUIT ET SERONT DANS TOUS LES CAS LIMITÉS AU MONTANT PAYÉ PAR L'ACHETEUR EN VERTU DES PRÉSENTES. EN AUCUN CAS LE VENDEUR N'EST RESPONSABLE DE TOUTE AUTRE FORME DE DOMMAGES, QU'ILS SOIENT DIRECTS, INDIRECTS, LIQUIDES, ACCESSOIRES, CONSÉCUTIFS, PUNITIFS, EXEMPLAIRES OU SPÉCIAUX, Y COMPRIS, MAIS SANS S'Y LIMITER, LA PERTE DE PROFIT, LA PERTE D'ÉCONOMIES OU DE REVENUS ANTICIPÉS, LA PERTE DE REVENU, LA PERTE D'ACTIVITÉ, LA PERTE DE PRODUCTION, LA PERTE D'OPPORTUNITÉ OU LA PERTE DE RÉPUTATION. CETTE GARANTIE N'EST QU'UNE REPRÉSENTATION DE LA GARANTIE LIMITÉE COMPLÈTE. POUR UNE EXPLICATION DÉTAILLÉE, VEUILLEZ NOUS RENDRE VISITE À L'ADRESSE www.xyblem.com/fr-fr/support/, APPELER NOTRE NUMÉRO DE BUREAU INDIQUE, OU ÉCRIRE UNE LETTRE À VOTRE BUREAU RÉGIONAL.

PROCÉDURE DE RETOUR

Les retours de garantie sont effectués par le lieu d'achat. Veuillez contacter l'entité appropriée avec un reçu d'achat pour vérifier la date.

DE ELEKTRISCHE BILGEPUMPEN – Serie 36600

FUNKTIONSMERKMALE

- Selbstansaugend
- Trockenlaufsicher dank Membrankonstruktion
- Geräuscharmer Betrieb
- Integrierter hydraulischer Pulsationsdämpfer
- Dauergeschmierte Kugellager an Schaft und Verbindungsstange
- Große Vibrationsdämpfer
- Durchgehend korrosionsbeständiges Material für den Meerwassereinsatz
- Entspricht USCG-Vorschrift 183.410 und ISO 8846 MARINE für Zündschutz

TECHNISCHE DATEN

Offener Durchfluss: 8,0 GPM (41 l/min.)

Trockenansaughöhe: 3 m (10 Feet)

Anschlüsse: 19 mm (3/4") aufsteckbarer Schlauchanschluss

Gewicht: 5,0 kg (11 lb)

Standardmodelle

Modell Nr.	Spannung	Stromstärke Nennwert
36600-0000	12 Vdc	11.0
36600-0010	24 Vdc	5.5

EINSATZMÖGLICHKEITEN

Membran-Bilgepumpen von Jabsco sind selbstansaugend, so dass sie ober- und außerhalb schwieriger Bilgeumgebungen eingebaut werden können. Da sie fernmontiert werden, kann der Einlassschlauch auch unter beengten Raumbedingungen immer zum tiefsten Punkt der Bilge geführt werden. Das mitgelieferte In-line-Filter verhindert ein Eindringen von schädlichem Fremdmaterial in die Pumpe. Die zuverlässige Membrankonstruktion wird durch Trockenlauf nicht beschädigt.

WARTUNG

Einwinterung

Nach Möglichkeit sollte die gesamte Pumpe oder zumindest Motor, Membran und Ventile entfernt und warm und trocken gelagert werden. Ist dies nicht möglich, muss die Pumpe komplett entleert werden. Alle Schläuche sind abzunehmen, und die Pumpe muss so lange laufen, bis sich kein Wasser mehr in der Anlage befindet.



VORSICHT: KEIN AUTOMOBILFROST-SCHUTZMITTEL VERWENDEN.

Montage

Aufrecht an einem trockenen Ort (oberhalb des höchsten Bilgewaterstands) auf einer stabilen Montagefläche befestigen. Riemenspannung so justieren, dass zwischen den Riemenrädern ein Spiel von etwa 6 mm (1/4") gegeben ist.

Rohrleitungen

Für den Ein- und Auslass verstärkte Schlauchleitungen mit 19 mm (3/4") Innendurchmesser verwenden. Ein- und Auslassleitungen nicht knicken oder einengen. Die Pumpe mit dem 19 mm (3/4") In-line-Filter (Modell 36200-0000) in der von der Bilge kommenden Einlassleitung vor Fremdmaterial schützen. Für die Entsorgung eine 19 mm (3/4") Bordwanddurchführung verwenden.

VERDRÄHTUNG FÜR GLEICHSPANNUNGSMODELLE

Siehe Abbildung 1

Die Pumpe in einem von allen anderen elektrischen Geräten unabhängigen Schaltkreis verdrahten. Dazu Kupferlitze verwenden. Sicherung/Unterbrecher in positivem Schaltkreis einbauen. Empfohlene Draht- und Sicherungsgrößen bitte der Tabelle entnehmen. Die Verdrahtungsanschlüsse gehen aus dem Schaltplan hervor. Nach der Installation sollte die Spannung an den Motorklemmen bei unter Volllast laufendem Motor und bei Betrieb aller anderen zum Schaltkreis gehörenden Geräte gemessen werden. Die Spannung darf nicht unter 90 % der Motornennspannung liegen.

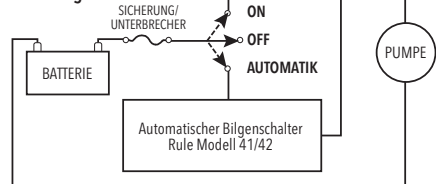


WARNHINWEIS: BRANDGEFAHR!
angemessen dimensionierte Sicherung
bzw. einen geeigneten



Leistungtrennschalter aufweisen. **EINE UNSACHGEMÄSSE VERDRÄHTUNG KANN EINEN BRAND VERURSACHEN, DER ZU VERLETZUNGEN ODER SOGAR ZUM TOD FÜHREN KANN.**

Abbildung 1



ELEKTRISCHE SPEZIFIKATIONEN - MINDESKABELGRÖSSEN

MODELL Nr.	SPANNUNG	Drahtgröße für die Länge der Strecke		SICHERUNG/ UNTERBRECHER*
		1-25'	25-50'	
36600-0000	12 Vdc	12 AWG	10 AWG	15 amp
36600-0010	24 Vdc	14 AWG	14 AWG	8 amp

*Vom Kunden geliefert, nicht im Lieferumfang der Pumpe enthalten.

SERVICE – Siehe Abbildung 2.

1. Pumpe ausschalten. Die vier Befestigungsschrauben entfernen.
2. Die Zwischenwelle und die daran befestigte Membranbaugruppe aus dem Pumpensockel heben.
3. Die beiden Membranbefestigungsschrauben und den Membranhalter entfernen.
4. Die Gegenmutter entfernen. Verbindungsstange und Membran von der Zwischenwelle abnehmen, dann die Schraube entfernen, um Membran und Platten zu trennen.
5. Membran auf Einschnitte und Risse untersuchen. Lager der Stangenbaugruppe auf übermäßigen Verschleiß untersuchen. Bei starkem Verschleiß austauschen.
6. Membran, Membranplatten, Unterlegscheibe und Membranschraube lose wieder auf die Verbindungsstange schieben. Verbindungsstange mit der Gegenmutter fest an der Zwischenwelle anbringen. Membran mit dem Membranhalter und zwei Schrauben an der Motorhalterung befestigen.
7. Schraube der Verbindungsstange anziehen.

VENTILAUSTAUSCH – Siehe Abbildung 2.

1. Pumpe ausschalten. Die vier Befestigungsschrauben entfernen.
2. Zwischenwelle und daran befestigte Membranbaugruppe vom Pumpensockel abheben, um Ventile freizulegen. Ventile entfernen und reinigen oder austauschen.
3. Ventile einsetzen und dabei darauf achten, dass die Gummiklappe bei Einlass OBEN und bei Auslass UNTEN ist.
4. Die Motorhalterung-Membranbaugruppe wieder einsetzen und mit den vier Befestigungsschrauben gleichmäßig am Sockel befestigen.

AUSTAUSCH VON PULSATIONS DÄMPFERN

– Siehe Abbildung 2.

1. Stromversorgungsleitungen von der Pumpe trennen und aus der Halterung entfernen.
2. Neun Bodenkappenschrauben und drei Bodenplatten-schrauben entfernen. Bodenkappe und -platte entfernen. Pulsationsdämpfer herausziehen und austauschen.
3. Bodenkappe, Bodenplatte und Schrauben wieder anbringen. Gleichmäßig anziehen, um einen luft- und wasserdichten Abschluss sicherzustellen.
4. Pumpe wieder einbauen und Stromversorgungsleitungen wieder anschließen.

FEHLERSUCHE UND -BEHEBUNG

PROBLEM	LÖSUNG
Pumpe hat keine Saugleistung.	- Luftleck in Ansaugleitung. - Bilgeaufnahme nicht unter Wasser. - Einlassschlauch geknickt oder verstopft. - Verschmutztes Einlass- oder Auslassventil. - Gerissene Membran.
Unrunder oder lauter Betrieb.	- Einlass- oder Auslassschlauch geknickt oder verstopft. - Pumpe nicht fest montiert. - Lockere Exzentrerschraube. - Gerissener oder kollabierter Pulsationsdämpfer.



VORSICHT: MÖGLICHE KOMONENTEN-UNVERTRÄGLICHKEIT – NUR FÜR WASSER GEEIGNET.



VORSICHT: MOTORSOCKEL KÖNNTE BEI LÄNGEREM BETRIEB HEISS WERDEN. LÄNGERER HAUTKONTAKT KANN VERBENNUNGEN VERURSACHEN.

TEILELISTE Referenzbild auf Seite 4

Code	Beschreibung	Teil Nummer	Anzahl.
1	Motorbausatz 12 Volt DC	30200-0000	1
2	Motorbausatz 24 Volt DC	30200-0010	
3	Motorhalterung	34628-0000	1
4	Kleine Riemenscheibe	37169-0000	1
4	Große Umlenkrolle		1
5	Gürtel	30022-0000*	1
6	Montage der Hubwelle	35691-0001 - Siehe Hinweis 1	1
7	Peulessatz	37173-0001 - Siehe Hinweis 1	1
8	Membranteller	35212-0000	2
9	Diaphragma	30016-0000*	1
10	Halterung	35173-0000	1
11	Ventilsatz (Einlass & Auslass)	30003-0000†	1 Set
12	Montage der Basis †	35630-1100	1
13	Anschlüsse (Einlass & Auslass)	37175-0000†	1
14	Kleiner Pulsationsdämpfer	37177-0000†	1
15	Pulsationsdämpfer	37178-0000†	1
16	Kleine Bodenplatte	35628-0000†	1
17	Untere Platte	35623-0000†	1
20	Vibrationskissen-Bausatz	37180-0000†	1
21	Hardware-Bausatz	37165-0000	1 Set
22	Gürtelschutz Service-Kit *	35691-0001 - Siehe Hinweis 182 30124-0000	1 Set

* Zeigt an, dass Teile im Service-Kit enthalten sind.

† Kennzeichnet Teile, die mit der Basisinheit geliefert werden.

HINWEIS 1 – Der Bausatz für die Hubwelle mit der Endung -0001 enthält eine neue Verbindungsstange (37173-0001) mit einer Bohrung von 5/16" Durchmesser und zwei (2) Sicherungsmuttern. Für die Pumpen der Vorgängermodelle wird eine Verbindungsstange (37173-0000) mit einer Bohrung von 1/4" Durchmesser und einer Schraube verwendet.

HINWEIS 2 – Riemenschutz nur in Verbindung mit der Hubwellenbaugruppe (P/N 35691-0001), Riemenschutz ist für alte Modelle nicht nachrüstbar.



WARNUNG: EXPLOSIONSGEFAHR
Verwenden Sie Motorpumpenaggregate nicht zum Fördern von Benzin oder anderen brennbaren Flüssigkeiten mit einem Flammpunkt unter 37,8°C (100°F). Andernfalls kann es zu einer Explosion kommen, die zu Verletzungen, Tod oder Sachschäden führen kann.



ACHTUNG: Nur zum Pumpen von Wasser.



AIS (Aquatic Invasive Species) Dekontaminationsprozess.

Alle unsere Pumpen sind so konzipiert, dass sie die ABYC-Standards für das aktuelle AIS-Dekontaminationsverfahren einschließlich Niederdruckwasser bei 120°F für 130 Sekunden erfüllen.

Bitte befolgen Sie die aktuellen Richtlinien für den Dekontaminationsprozess.

GARANTEE

XYLEM GARANTIERI, DASS DIESES PRODUKT FÜR EINEN ZEITRAUM VON 1 JAHR AB HERSTELLUNGSDATUM FREI VON MÄNGELN UND VERARBEITUNGSFEHLERN IST. DIE GARANTIE GLT AUSSCHLIESSLICH UND ANSTELLE ALLER ANDEREN AUSSDRÜCKLICHEN ODER STILLSCHWEIGENDEN GARANTIEEN, ZUSICHERUNGEN, BEDINGUNGEN ODER BESTIMMUNGEN JEDLICHER ART IN BEZUG AUF DIE HIERUNTER GELIEFERTEN WAREN, EINSCHLIESSLICH UND OHNE EINSCHRÄNKUNG ALLER STILLSCHWEIGENDEN GARANTIEEN DER MARKTGÄNGIGKEIT UND EIGNUNG FÜR EINEN BESTIMMTEN ZWECK, DIE HIERMIT AUSSDRÜCKLICH ABGELEHNT UND AUSGESCHLOSSEN WERDEN. VORBEHALTLICH ANDERSLAUTENDER GESETZLICHER BESTIMMUNGEN BESCHRÄNKEN SICH DAS AUSSCHLIESSLICHE RECHTMITTEL DES KÄUFERS UND DIE GESAMTSHAFTUNG DES VERKÄUFERS BEI VERLETZUNG EINER DER VORSTEHENDEN GARANTIEEN AUF DIE REPARATUR ODER DEN ERSAZ DES PRODUKTS UND SIND IN ALLEN FÄLLEN AUF DEN VOM KÄUFER GEZAHLTEN BETRAG BESCHRÄNKT. IN KEINEM FALL HAFTET DER VERKÄUFER FÜR IRGEND EINE ANDERE FORM VON SCHÄDEN, SEI ES DIREKTER, INDIKTER, LIQUIDIERER, BELÄUFIGER, FOLGESCHADEN, STRAFSCHADENSATZ, EXEMPLARISCHER SCHADENSATZ ODER BESONDERER SCHADENSATZ, EINSCHLIESSLICH, ABER NICHT BESCHRÄNKT AUF, ENTGANGENEN GEWINN, ENTGANGENE EINSPARUNGEN ODER EINNAHMEN, EINKOMMENSVERLUSTE, GESCHÄFTSVERLUSTE, PRODUKTIONSVERLUSTE, ENTGANGENE SPECIFICITÄT ODER RUFSCHÄDIGUNG. DIESE GARANTIE IST NUR EINE DARSTELLUNG DER VOLLSTÄNDIGEN BESCHRÄNKTEN GARANTIE. FÜR EINE AUSFÜHRLICHE ERKLÄRUNG BESUCHEN SIE UNS BITTE UNTER www.xylem.com/de-de/support/, RUFEN SIE UNSERE ANGEGEBENE BÜRONUMMER AN ODER SCHREIBEN SIE EINEN BRIEF AN IHR REGIONALBÜRO.

RÜCKKEHRVERFAHREN

Garantierückgaben werden über den Ort des Kaufs abgewickelt. Bitte wenden Sie sich mit dem Kaufbeleg an die zuständige Stelle, um das Datum zu überprüfen.

IT POMPE DI SENTINA ELETTRICHE – Serie 36600

CARATTERISTICHE

- Adescamento automatico
- Il design a membrana permette il funzionamento a secco
- Funzionamento silenzioso
- Smorzatore di pulsazioni idrauliche incorporato
- Cuscinetti a lubrificazione permanente sull'albero e sull'asta di collegamento
- Grandi tamponi per assorbire le vibrazioni
- Materiali resistenti in tutto alla corrosione per servizio con acqua di mare
- Conforme con la USCG Regulation 183.410 e l'ISO 8846 MARINE per la protezione contro le accensioni.

SPECIFICHE

Flusso libero: 8,0 GPM (41 l/min.)

Vert. Innalzamento in aspirazione a secco: 10 piedi (3 m)

Aperture: Tubo flessibile infilabile di ¾ di pollice (19 mm)

Peso: 5,0 kg (11 lb)

Modelli standard

Modello No.	Tensione	Amperaggio nominale
36600-0000	12 Vdc	11.0
36600-0010	24 Vdc	5.5

APPLICAZIONE

Le pompe di sentina a membrana Jabsco sono autoadescanti, così da poter essere montate al di sopra e al di fuori di situazioni di sentina difficili. Poiché sono montate lontano, il tubo d'entrata può essere steso sul punto più basso della sentina, indipendentemente dalle limitazioni di spazio. Le pompe sono dotate di un filtro in linea per evitare l'ingresso di detriti dannosi nella pompa. Il design affidabile della membrana non viene danneggiato dal funzionamento a secco.

MANUTENZIONE

Rimessa invernale

Quando è possibile, è preferibile rimuovere la pompa completa o almeno il motore, la membrana e le valvole, e conservare questi elementi in un luogo caldo e asciutto. Se ciò non è possibile, la pompa drenare completamente la pompa, rimuovere i tubi e far funzionare la pompa fino alla completa fuoriuscita di tutta l'acqua.



ATTENZIONE: NON USARE ANTIGELO PER AUTOMOBILI.

Montaggio

Montare verticalmente in una postazione asciutta (al di sopra del livello più alto dell'acqua di sentina) su una superficie solida. Regolare la tensione della cinghia per un gioco di 6 mm fra le pulegge.

Sistema idraulico

Per l'entrata e lo scarico, usare tubo flessibile non pieghevole con diametro interno di ¾ di pollice. Mantenere le linee di entrata e di scarico prive di attorcigliamenti e restrizioni. Per proteggere la pompa dai detriti, usare il filtro di sentina in linea da ¾ di pollice (Modello 36200-0000) nella linea d'entrata dalla sentina. Per lo scarico, usare un passascafo di ¾ di pollice.

COLLEGAMENTI ELETTRICI PER MODELLI A TENSIONE CC – Vedi Figura 1

Collegare i fili della pompa in un circuito indipendente da tutti gli altri impianti elettrici. Usare treccia di rame. Installare fusibile/disgiuntore in circuito positivo. Per le misure raccomandate dei fili e dei fusibili, vedere la tabella. Vedere il diagramma dei collegamenti elettrici.

Dopo l'installazione, si raccomanda di controllare la tensione ai terminali del motore con il motore in funzione a pieno carico e con tutti gli altri apparecchi elettrici nel circuito funzionanti. La tensione non deve essere minore del 90% della tensione nominale del motore.

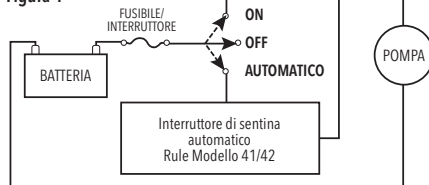


AVVERTENZA: PERICOLO D'INCENDIO

Il cablaggio deve soddisfare tutti gli standard elettrici del caso, e comprendere un fusibile di dimensione appropriata o un interruttore disgiuntore. IL CABLAGGIO SCORRETTO PUÒ CAUSARE UN INCENDIO CON RISCHIO DI INFORTUNI O DI MORTE.



Figura 1



SPECIFICHE ELETTRICHE - DIMENSIONI MINIME DEI FILI

MODELLO No.	TENSIONE	Dimensioni del filo per la lunghezza della tratta		FUSIBILE/ INTERRUTTORE*
		1-25'	25-50'	
36600-0000	12 Vdc	12 AWG	10 AWG	15 amp
36600-0010	24 Vdc	14 AWG	14 AWG	8 amp

*Fornito dal cliente, non incluso nella pompa.

MANUTENZIONE – Vedi Figura 2.

1. Rimuovere l'alimentazione alla pompa. Rimuovere i quattro bulloni di fermo.
2. Sollevare dalla base della pompa l'albero intermedio e la membrana attaccata.
3. Rimuovere le due viti di fermo della membrana e il fermo della membrana.
4. Rimuovere il dado di bloccaggio. Rimuovere l'asta di collegamento e la membrana dall'albero intermedio, quindi svitare il bullone per separare la membrana e le piastre.
5. Verificare che la membrana non presenti tagli e incrinature. Verificare che il cuscinetto dell'asta non sia eccessivamente logorato. Sostituirlo se logorato in maniera eccessiva.
6. Riasssemblare in modo sciolto membrana, piastre della membrana, rondella e bullone della membrana sull'asta di collegamento. Con il dado di bloccaggio, fissare in maniera salda l'asta di collegamento all'albero intermedio. Fissare la membrana sul sostegno del motore con il fermo della membrana e due viti.
7. Stringere il bullone dell'asta di collegamento.

SOSTITUZIONE DELLE VALVOLE

– Vedi Figura 2.

1. Rimuovere l'alimentazione alla pompa. Rimuovere i quattro bulloni di fermo.
2. Esporre le valvole sollevando l'albero intermedio e la membrana attaccata dalla base della pompa. Rimuovere e pulire o sostituire le valvole.
3. Installare le valvole, verificando che la falda superiore sia ALZATA sull'entrata e ABBASSATA sullo scarico.
4. Rimettere a posto motore-sostegno-membrana e fissare in modo uniforme alla base con quattro bulloni di fermo.

SOSTITUZIONE DEGLI SMORZATORI DI PULSAZIONI – Vedi Figura 2.

1. Scollegare i conduttori dell'alimentazione dalla pompa e rimuovere dal sostegno.
2. Rimuovere nove viti della calotta in basso e tre viti della piastra in basso. Rimuovere la piastra e la calotta in basso. Estrarre gli smorzatori di pulsazioni e sostituirli.
3. Rimettere a posto la calotta in basso, la piastra e le viti. Stringere in modo uniforme per assicurare chiusura idraulica e tenute pneumatiche.
4. Reinstallare la pompa e ricollegare i conduttori dell'alimentazione.

RISOLUZIONE DEI PROBLEMI

PROBLEMA	SOLUZIONE
Perdita di aspirazione alla pompa.	-Perdita d'aria nella linea di aspirazione. -Raccolta di sentina non sommersa. -Tubo d'entrata attorcigliato o intasato. -Entrata o valvola di scarico incrostate -Membrana rotta.
Funzionamento anormale o rumoroso.	-Tubo d'entrata o di scarico attorcigliato o intasato. -Pompa non montata in maniera salda. -Vite eccentrica allentata. -Smorzatore di pulsazioni rotto o caduto.



ATTENZIONE: RISCHIO DI INCOMPATIBILITÀ FRA I COMPONENTI - USARE SOLO CON L'ACQUA.



ATTENZIONE: LA BASE DEL MOTORE PUÒ DIVENTARE CALDA DURANTE IL FUNZIONAMENTO PROLUNGATO. IL CONTATTO PROLUNGATO CON LA PELLE PUÒ CAUSARE USTIONI.

ELENCO PARTI Reference image on page 4

Codice	Descrizione	Numero di parte	Qta.
1	Kit motore 12 Volt DC	30200-0000	1
	Kit motore 24 Volt DC	30200-0010	1
2	Montaggio del motore	34628-0000	1
3	Puleggia piccola	37169-0000	1
4	Puleggia grande		1
5	Cinghia	30022-0000*	1
6	Gruppo albero del martinetto	35691-0001 - Vedi nota 1	1
7	Kit biella	37173-0001 - Vedi nota 1	1
8	Piastra del diaframma	35212-0000	2
9	Diaframma	30016-0000*	1
10	Ritenuta	35173-0000	1
11	Set di valvole (ingresso e uscita)	30003-0000†	1 Set
12	Montaggio della base 1	35630-1100	1
13	Porte (ingresso e uscita)	37175-0001†	1
14	Smorzatore di pulsazioni piccolo	37177-0000†	1
15	Smorzatore di pulsazioni	37178-0000†	1
16	Piastra inferiore piccola	35628-0000†	1
17	Piastra inferiore	35623-0000†	1
20	Kit di tamponi antivibranti	37180-0000†	1
21	Kit hardware	37165-0000	1 Set
22	Protezione della cinghia	35691-0001 - Vedi nota 1 & 2	1
	Kit di assistenza *	30124-0000	1 Set

* Indica le parti contenute nel kit di assistenza.
† Indica le parti fornite con il gruppo base.

NOTA 1 – Il kit di assemblaggio dell'albero del martinetto, con numero di parte che termina con -0001, comprende una biella di nuovo tipo (37173-0001) con un foro di diametro 5/16" e due (2) controdadi. Le pompe dei modelli precedenti utilizzano una biella (37173-0000) con un foro da 1/4" di diametro e un bullone.

NOTA 2 – La protezione della cinghia è inclusa solo con il gruppo albero del martinetto (P/N 35691-0001), il retrofit della protezione della cinghia non è disponibile per i vecchi modelli.



ATTENZIONE: PERICOLO DI ESPLOSIONE
Non utilizzare le unità della motopompa per il pompaggio di benzina o altri liquidi infiammabili con punto di infiammabilità inferiore a 100° F (37,8°C). Ciò può provocare esplosioni che potrebbero causare lesioni personali, morte o danni materiali.



ATTENZIONE: Solo per pompare acqua.



Processo di Decontaminazione AIS (Aquatic Invasive Species).

Tutte le nostre pompe sono progettate per soddisfare gli standard ABYC per l'attuale procedura di decontaminazione AIS, inclusa l'acqua a bassa pressione a 120°F per 130 secondi.

Si prega di seguire le linee guida attuali per il processo di decontaminazione.

GARANZIA

LA GARANZIA LIMITATA XYLEM GARANTISCE CHE QUESTO PRODOTTO È PRIVO DI DIFETTI E DI LAVORAZIONE PER UN PERIODO DI 1 ANNO DALLA DATA DI PRODUZIONE. LA GARANZIA È ESCLUSIVA E SOSTITUISCE TUTTE LE ALTRE GARANZIE ESPRESSE O IMPLICITE, LE GARANZIE, LE CONDIZIONI O I TERMINI DI QUALSIASI NATURA RELATIVI ALLE MERCI FORNITE IN QUESTO CONTESTO, COMPRESA, SENZA LIMITAZIONE, LE GARANZIE IMPLICITE DI COMMERCIALITÀ E DI IDONEITÀ A UNO SCOPO PARTICOLARE, CHE SONO QUI ESPRESSAMENTE DISCONOSCIUTE ED ESCLUSE. SALVO QUANTO DIVERSAMENTE PREVISTO DALLA LEGGE, IL RIMEDIO ESCLUSIVO DELL'ACQUIRENTE È LA RESPONSABILITÀ COMPLESSIVA DEL VENDITORE PER LA VIOLAZIONE DI UNA QUALSIASI DELLE GARANZIE DI CUI SOPRA SONO LIMITATI ALLA RIPARAZIONE O ALLA SOSTITUZIONE DEL PRODOTTO E SARANNO IN OGNI CASO LIMITATI ALL'IMPORTO PAGATO DALL'ACQUIRENTE AI SENSI DEL PRESENTE DOCUMENTO. IN NESSUN CASO IL VENDITORE È RESPONSABILE PER QUALSIASI ALTRA FORMA DI DANNO, DIRETTO, INDIRETTO, LIQUIDATO, INCIDENTALI, CONSEGUENZIALE, PUNITIVO, ESEMPLARE O SPECIALE, INCLUSI, A TITOLO ESEMPLIFICATIVO E NON ESAUSTIVO, LA PERDITA DI PROFITTO, LA PERDITA DI RISPARMI O ENTRATE PREVISTE, LA PERDITA DI REDDITO, LA PERDITA DI AFFARI, LA PERDITA DI PRODUZIONE, LA PERDITA DI OPPORTUNITÀ O LA PERDITA DI REPUTAZIONE. LA PRESENTE GARANZIA È SOLO UNA RAPPRESENTAZIONE DELLA GARANZIA LIMITATA COMPLETA. PER UNA SPIEGAZIONE DETTAGLIATA, VISITATE IL SITO www.xylen.com/it-it/support/, CHIAMATE IL NUMERO DEL NOSTRO UFFICIO O SCRIVETE UNA LETTERA ALLA VOSTRA SEDE REGIONALE.

PROCEDURA DI RESTITUZIONE

Le restituzioni in garanzia vengono effettuate tramite il luogo di acquisto. Si prega di contattare l'ente competente con la ricevuta d'acquisto per verificare la data.

NL ELEKTRISCHE LENS POMPEN – 36600 serie

KENMERKEN

- Zelfaanzuigend
- Drooglopend dankzij membraanontwerp
- Geruisloze werking
- Ingebouwde hydraulische pulsedemper
- Permanent gesmeerde kogellagers op as en drijfstang
- Grote trillingdempers
- Geheel corrosiebestendige materialen voor zeewater
- Voldoet aan bepaling 183.410 van de USCG (Amerikaanse kustwacht) en ISO 8846 MARINE voor ontstekingsbescherming

SPECIFICATIES

Vrije doorstroming: 8,0 GPM (41 l/min.)

Vert. levensduur
droog zuigen: 10 feet (3 m)

Aansluitingen: Overschuifslang
van 3/4" (19 mm)

Gewicht: 5,0 kg (11 lb)

Standaard modellen

Modelnr.	Spanning	Amperage Nominale
36600-0000	12 Vdc	11.0
36600-0010	24 Vdc	5.5

TOEPASSING

De membraanlenspomp van Jabsco zijn zelfaanzuigend en daardoor geschikt voor montage boven en buiten ruwe lensomgevingen. Omdat ze extern worden gemonteerd, kan de invoerslang naar het laagste punt van lens worden gevoerd, ongeacht de ruimtelijke beperkingen. De pompen zijn voorzien van een inline zeef die binnendringen van schadelijk afval voorkomt. Het betrouwbare membraanontwerp wordt niet beschadigd door droog lopen.

ONDERHOUD

Winterberging

Voor zover mogelijk de volledige pomp of ten minste de motor, het membraan en de afsluiters verwijderen en op een warme, droge locatie bewaren. Als dit niet mogelijk is, moet u de pomp volledig legen, de slangen verwijderen en de pomp laten draaien tot al het water is uitgestoten.



**VOORZICHTIG: GEBRUIK GEEN
ANTIVRIES VOOR AUTO'S.**

Montage

Rechtop monteren op een droge locatie (boven het hoogste lenswaterpeil) op een stevig oppervlak. Stel de riemschijven in op 1/4" (6,4 mm) speling tussen de riemschijven.

Leidingen

Gebruik voor de in- en afvoer een niet-flexibele slang van 3/4" (19 mm). Houd de in- en afvoerleidingen vrij van knikken of restricties. Gebruik de 3/4" (19 mm) in-line zeef van de lenspomp (model 36200-0000) in de invoerleiding van de lenspomp om de pomp tegen vuildeeltjes te beschermen. Gebruik voor de afvoer een fitting door de romp van 3/4" (19 mm).

BEDRADING VOOR

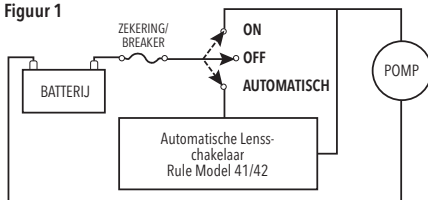
DC-SPANNINGMODELLEN – Zie figuur 1

Bedraad de pomp in een circuit dat los staat van alle andere elektrische voorzieningen. Gebruik geslagen koperdraad. Monteer de zekering/stroomonderbreker in het positief circuit. Zie tabel voor aanbevolen bedrading en zekering. Zie bedradingsschema voor aansluitingen. Er wordt geadviseerd om na de installatie de spanning aan de motorterminals te controleren met de motor onder volle belasting en terwijl alle andere apparaten in het circuit draaien. De spanning mag niet onder 90% van de nominale motorspanning liggen.

**WAARSCHUWING: BRANDGEVAAR**

De bedrading moet aan de van toepassing zijnde elektrische normen voldoen en een zekering of stroomonderbreker van de juiste sterkte hebben. **ONJUISTE BEDRADING KAN BRAND VEROOZAKEN MET LETSEL OF DE DOOD TOT GEVOLG.**

Figuur 1

**ELEKTRISCHE SPECIFICATIES - MINIMALE DRAADAFMETINGEN**

MODELNUMMER	SPANNING	Draadmaat voor de lengte van het traject		ZEKERING/ BREAKER*
		1-25'	25-50'	
36600-0000	12 Vdc	12 AWG	10 AWG	15 amp
36600-0010	24 Vdc	14 AWG	14 AWG	8 amp

*Door de klant geleverd, niet inbegrepen bij de pomp.

SERVICE – zie figuur 2.

- Schakel de stroom naar de pomp uit. Verwijder de vier bevestigingsbouten.
- Til de tussenas met het bevestigde membraan van het pompvoetstuk.
- Verwijder de twee membraanbevestigingsschroeven en de membraanopsluiting.
- Verwijder de borgmoer. Haal de drijfstang en het membraan van de tussenas en schroef de bout los om het membraan en de platen te scheiden.
- Inspecteer het membraan op groeven en barsten. Inspecteer de lagers van de stang op buitensporige slijtage. Vervang het membraan indien versleten.
- Plaats het membraan, de membraanplaten, ring en membraanbout losjes terug op de drijfstang. Maak de drijfstang stevig vast op de tussenas met de borgmoer. Bevestig het membraan met de membraanopsluiting en de twee schroeven aan de motormontage.
- Draai de bout van de drijfstang vast.

AFSLUITERS VERVANGEN

– zie figuur 2.

- Schakel de stroom naar de pomp uit. Verwijder de vier bevestigingsbouten.
- Leg de afsluiters bloot door de tussenas met het bevestigde membraan van het pompvoetstuk te tillen. Verwijder en reinig of vervang de afsluiters.
- Monteer de afsluiters en zorg dat de rubberen tongklep naar BOVEN zit bij de invoer en naar BENEDEN bij de afvoer.
- Plaats het samenstel van de motor/montage/membraan terug en maak het gelijkmatig vast met de vier bevestigingsbouten.

PULSDEMPERS VERVANGEN – zie figuur 2.

- Haal de voedingskabels uit de pomp en van de montage.
- Verwijder de negen moeren van de bodemdeksel en de drie schroeven van de bodemplaat. Verwijder de bodemdeksel en -plaat. Trek de pulsdemper eruit en vervang deze.
- Breng de bodemdeksel, -plaat en schroeven weer aan. Draai ze gelijkmatig aan voor een goede lucht- en waterdichting.
- Installeer de pomp opnieuw en sluit de stroomdraden weer aan.

**WAARSCHUWING: EXPLOSIEGEVAAR**

Gebruik geen motorpompen voor het verpompen van benzine of andere brandbare vloeistoffen met een vlammpunt lager dan 37,8°C (100°F). Dit kan leiden tot een explosie die persoonlijk letsel, de dood of materiële schade kan veroorzaken.

PROBLEEMOPLOSSING

PROBLEEM	OPLOSSING
Verlies van zuigkracht naar pomp.	<ul style="list-style-type: none"> - Luchttek in zuigleiding. - Lensopname niet ondergedompeld. - Invoerslang geknikt of verstopt. - Invoer- of afvoersluiser vies. - Membraan gescheurd.
Moeizame of lawaaiërigere werking.	<ul style="list-style-type: none"> - Invoer- of afvoerslang geknikt of verstopt. - Pomp niet stevig gemonteerd. - Excentrische schroef los. - Pulsdemper gescheurd of ingeklapt.



VOORZICHTIG: ELEMENTEN KUNNEN INCOMPATIBEL ZIJN - UITSLUITEND VOOR WATER.



VOORZICHTIG: BIJ LANGDURIG GEBRUIK KAN HET MOTORVOETSTUK WARM WORDEN. LANGDURIG CONTACT MET DE HUID KAN BRANDWONDEN VEROOZAKEN.



LET OP: Alleen voor het verpompen van water.



ONDERDELENLIJST

Reference image on page 4

Code	Beschrijving	Artikelnummer	Qty.
1	Motorkit 12 Volt DC	30200-0000	1
	Motorkit 24 Volt DC	30200-0010	
2	Motorsteun	34628-0000	1
3	Kleine katrol	37169-0000	1
4	Grote katrol		1
5	Band	30022-0000*	1
6	Krikas Assemblage	35691-0001 – Zie noot 1	1
7	Drijfstang kit	37173-0001 – Zie noot 1	1
8	Membraanplaat	35212-0000	2
9	Diafragma	30016-0000*	1
10	Retainer	35173-0000	1
11	Kleppen-set (inlaat en uitlaat)	30003-0000*†	1 Set
12	Basis Montage †	35630-1100	1
13	Poorten (inlaat en uitlaat)	37175-0000†	1
14	Kleine pulsatiedemper	37177-0000*†	1
15	Pulsatiedemper	37178-0000*†	1
16	Kleine bodemplaat	35628-0000†	1
17	Bodemplaat	35623-0000†	1
20	Trikussen Kit	37180-0000†	1
21	Hardware Kit	37165-0000	1 Set
22	Riembeveiliging	35691-0001 – Zie noot 1 & 2	1
	Service Kit *	30124-0000	1 Set

* Geeft aan dat er onderdelen in de service kit zitten.

† Geeft aan dat er onderdelen bij de basisassemblage worden geleverd.

OPMERKING 1 – De assemblagekit voor de krikas, met een onderdeelnummer dat eindigt op -0001, bevat een drijfstang nieuwe stijl (37173-0001) met een gat van 5/16" diameter en twee (2) borgmoeren. Pompen van het vorige model gebruiken een drijfstang (37173-0000) met een gat van 1/4" diameter en een bout.

OPMERKING 2 – Riembeveiliging alleen inbegrepen bij krukasassemblage (P/N 35691-0001), riembeveiliging achteraf niet beschikbaar voor oude modellen.

AIS (Aquatic Invasive Species) Ontsmettingsproces.

Al onze pompen zijn ontworpen om te voldoen aan de ABYC-normen voor de huidige AIS-decontaminatieprocedure, inclusief water onder lage druk bij 120°F gedurende 130 seconden.

Volg de huidige richtlijnen voor het decontaminatieproces.

GARANTIE

XYLEM BEPERKTE GARANTIE GARANDEERT DAT DIT PRODUCT VRIJ IS VAN DEFECTEN EN VAKMANSCHAP VOOR EEN PERIODE VAN 1 JAAR VANAF DE DATUM VAN FABRICAGE. DE GARANTIE IS EXCLUSIEF EN KOMT IN DE PLAATS VAN ALLE ANDERE UITDRUKKELIJKE OF STILZWIJGENDE GARANTIES, WAARBORGEN, VOORWAARDEN OF BEPALINGEN VAN WELKE AARD DAN OOK MET BETREKKING TOT DE GOEDEREN DIE HIERONDER WORDEN GELEVERD, MET INBEGRIJP VAN MAAR NIET BEPERKT TOT ALLE STILZWIJGENDE GARANTIES VAN VERKOOPBAARHEID EN GESCHIKTHEID VOOR EEN BEPAALD DOEL, DIE HIERBIJ UITDRUKKELIJK WORDEN AFGEWIZEN EN UITGESLOTEN. BEHALVE INDIEN WETTELIJK ANDERS BEPAALD, IS HET EXCLUSIEVE RECHTSMIDDEL VAN DE KOPER EN DE TOTALE AANSPRAKELIJKHEID VAN DE VERKOPER VOOR INBREUKEN OP EEN VAN DE VOORGAANDE GARANTIES BEPERKT TOT DE REPARATIE OF VERVANGING VAN HET PRODUCT EN ZAL IN ALLE GEVALLEN BEPERKT ZIJN TOT HET BEDRAG DAT DE KOPER OP GROND HIERVAN HEEFT BETAALD. IN GEEN GEVAL IS DE VERKOPER AANSPRAKELIJK VOOR ENIGE ANDERE FORM VAN SCHADE, HETZIJ DIRECTE, INDIRECTE, GELIQUIDEERDE, INCIDENTIELE, GEVOLG-, PUNITIEVE, EXEMPLAIRSCHIE OF SPECIALE SCHADE, MET INBEGRIJP VAN MAAR NIET BEPERKT TOT WINSTDERIVING, VERLIES VAN VERWACHTTE BESPARINGEN OF INKOMSTEN, VERLIES VAN INKOMSTEN, VERLIES VAN ZAKEN, VERLIES VAN PRODUCTIE, VERLIES VAN KANSEN OF VERLIES VAN REPUTATIE. DEZE GARANTIE IS SLECHTS EEN WEERGAVE VAN DE VOLLEDIGE BEPERKTE GARANTIE. VOOR EEN GEDETAILLEERDE UITLEG, BEZOEK ONS OP www.xylem.com/mi-nl/support/, BEL ONS VERMELD DE KANTOORNUMMER, OF SCHRIJF EEN BRIEF NAAR UW REGIONAAL KANTOOR.

TERUGKEERPROCEDURE

Retourzendingen onder garantie verlopen via de plaats van aankoop. Neem contact op met de juiste instantie met een aankoopbewijs om de datum te verifiëren.

SE ELEKTRISKA LÄNSPUMPAR – 36600-serien

FUNKTIONER

- Självprimande
- Diafragmakonstruktion tillåter torrdrift
- Tyst drift
- Inbyggd hydraulisk pulseringsdämpare
- Permanent smorda kullager på axel och vevstake
- Stora vibrationsabsorberande dynor
- Korrosionsbeständiga material genomgående för havsvattentendrift
- Uppfyller kraven USCG Regulation 183.410 och ISO 8846 MARINE för antändningsskydd

SPECIFIKATIONER

Öppet flöde: 8,0 GPM (41 l/min.)

Vert.

Torr sugningshöjd: 10 feet (3 m)

Portar:

3/4" påskjutbar slang
(19 mm)

Vikt:

5,0 kg (11 lb)

Standardmodeller

Modell nr.	Spänning	Strömstyrka Nominell
36600-0000	12 Vdc	11.0
36600-0010	24 Vdc	5.5

APPLIKATION

och utanför kärva länsumpsmiljöer. Eftersom de har fjärrmonterats, kan intagsslangen dras till den lägsta punkten i brunnen oberoende av utrymmesbegränsningar. De levereras med en inbyggd sil för att förhindra skadligt material från att tränga in i pumpen. Den tillförlitliga diafragmakonstruktionen skadas inte av torrkörning.

UNDERHÅLL

Vinterförvaring

När det är möjligt föredrar vi att hela pumpen eller åtminstone motorn, diafragma och ventiler avlägsnas och förvaras på en varm och torr plats. Om detta inte är möjligt måste pumpen tappas av fullständigt, slangarna avlägsnas och pumpen köras tills allt vatten pumpats ut.



VAR FÖRSIKTIG! ANVÄND INTE FROSTSKYDDSMEDEL FÖR BILAR.

Montering

Montera i upprätt läge på en torr plats (ovanför den högsta slagvattensnivån) på en fast yta. Justera remspänningen för 1/4 tums spel mellan drivskrivorna.

Rörledning

För inlopp och utlopp ska du en 3/4" ID formstabil slang. Håll inlopps- och utloppsledningarna fria från veck och begränsningar. Använd den inbyggda 3/4" slagvattenssilen (modell 36200-0000) i inloppsröret från brunnen för att skydda pumpen mot skräp. Avänd ett 3/4" beslag genom skrovet för utlopp.

LEDNINGSDRAGNING FÖR LIKSTRÖMSMODELLER – Se figur 1.

Dra ledningarna till pumpen i en krets som är oberoende av alla andra elektriska komponenter. Använd tinnad koppartråd. Installera säkring/strömbrytare i en positiv krets. Se tabellen med rekommenderade tråd- och säkringsstorlekar. Se diagrammet för ledningsförbindelser. Efter installation rekommenderar vi att spänningen kontrolleras vid motorns poler mer motor igång under full belastning och alla andra anordningar i kretsen i drift. Spänningen bör inte vara mindre än 90 % av motorns märkspänning.



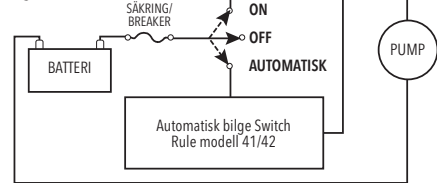
VARNING! BRANDFARA

Elledningarna måste uppfylla gällande elstandarder och inkludera korrekt

anpassad säkring eller överspänningsskydd. **OLÄMPLIGA ELLEDNINGAR ORSAKA BRAND MED PERSONSKADA ELLER DÖD SOM RESULTAT.**



Figur 1



ELEKTRISKA SPECIFIKATIONER - MINSTA LEDNINGSGRÖRLEKAR

MODELLNUMMER	SPÄNNING	Ledningsstorlek för längden på körningen		SÄKRING/ BREAKER*
		1-25'	25-50'	
36600-0000	12 Vdc	12 AWG	10 AWG	15 amp
36600-0010	24 Vdc	14 AWG	14 AWG	8 amp

*Levereras av kunden, ingår inte i pumpen.

SERVICE – se fig. 2.

- Slå av strömmen till pumpen. Avlägsna fyra fastsättningsbultar.
- Lyft mellanaxeln och den fastsatta diafragmaenheten från pumpfundamentet.
- Avlägsna två diafragmahållskruvar och diafragmahållaren.
- Avlägsna låsmuttern. Avlägsna vevstaken och diafragman från mellanaxeln och skruva sedan av bulten för att skilja åt diafragman och plåtarna.
- Inspektera diafragman för skär och rupturer. Kontrollera stängningslagret för slitage. Byt ut om det är mycket slitet.
- Montera på nytt löst diafragman, diafragmaplåtarna, brickan och diafragmabulten på vevstaken. Sätt fast ordentligt vevstaken vid mellanaxeln med låsmuttern. Sätt fast diafragman vid motormonteringen med diafragmahållaren och två skruvar.
- Dra åt vevstaksbulten.

VENTILBYTE – se fig. 2.

- Slå av strömmen till pumpen. Avlägsna fyra fastsättningsbultar.
- Exponera ventilerna genom att lyfta mellanaxeln och den fastsatta diafragmaenheten från pumpens fundament. Avlägsna och rengör eller byt ut ventilerna.
- Installera ventiler, medan du ser till att gummiklaffen är UPP vid inloppet och NED vid utloppet.
- Byt ut motor-monteringsdiafragmaenheten och sätt fast jämnt vid fundamentet med de fyra fastsättningsbultarna.

BYTE AV PULSERINGSDÄMPARE

– se fig. 2.

- Koppla från elledningarna från pumpen och avlägsna dem från pumpen.
- Avlägsna nio bottenhuvudskruvar och tre bottenplåtsskruvar. Avlägsna bottenkyddet och plåten. Dra ut och byt ut pulseringsdämparna.
- Byt ut bottenkyddet, plåten och skruvarna. Dra åt jämnt för att säkerställa luft- och vattentätning.
- Installera pumpen och anslut strömledningarna på nytt.

FELSÖKNING

PROBLEM	LÖSNING
Förlust av pumpsug.	-Luftläckage i sugledningen. -Länsröret inte under vattenytan. -Inloppsslangen veckad eller tilltäppt. -Tilltäppt inlopps- eller utloppsventil. -Diafragmaruptur.
Ojämn eller bullrig drift.	-Inlopps- eller utloppsslangen veckad eller tilltäppt. -Pumpen inte stadigt monterad. -Löss excenterskruv. -Pulseringsdämpare sprucken eller kollapsad.



VAR FÖRSIKTIG! POTENTIELL KOMPONENTIN-KOMPATIBILITET - ENDAST FÖR VATTEN.



VAR FÖRSIKTIG! MOTORFUNDAMENTET KAN BLI HETT UNDER LÅNGVARIG DRIFT. LÅNGVARIG HUDKONTAKT KAN LEDA TILL BRÄNNSKADA.



VARNING: EXPLOSIONSRISK

Använd inte motorpumpenheter för att pumpa bensin eller andra brandfarliga



vätskor med flampunkt under 37,8 °C (100 °F). Om du gör det kan det leda till explosion som kan orsaka personskador, dödsfall eller egendomsskador.



VARNING: Endast för pumpning av vatten.



Process för sanering av AIS (Aquatic Invasive Species).

Alla våra pumpar är konstruerade för att uppfylla ABYC-standarderna för det aktuella AIS-dekontamineringsförfarandet, inklusive lågtrycksvatten vid 120°F i 130 sekunder.

Följ de aktuella riktlinjerna för dekontamineringsprocessen.

GARANTI

XYLEM BEGRÄNSAD GARANTI GARANTERAR ATT DENNA PRODUKT ÄR FRI FRÅN DEFEKTER OCH TILLVERKNINGSFEL UNDER EN PERIOD AV 1 ÅR FRÅN TILLVERKNINGS-DATUM. GARANTIN ÄR EXKLUSIV OCH ERSÄTTER ALLA ANDRA UTTRYCKLIGA ELLER UNDERFÖRSTÅDDA GARANTIER, GARANTIER, VILLKOR ELLER BESTÄMMELSER AV VILKET SLAG SOM HELST AVSEENDE DE VAROR SOM TILLHANDAHÅLLS ENLIGT DETTA AVTAL, INKLUSIVE, UTAN BEGRÄNSNING, ALLA UNDERFÖRSTÅDDA GARANTIER FÖR SÄLJBARHET OCH LÄMPLIGHET FÖR ETT VISST ÄNDAMÅL, VILKA HÄRMEJ UTTRYCKLIGEN FÖRKASTAS OCH UTESLUTS. OM INTE ANNAT FÖRESKRIVS I LAG, ÄR KÖPARENS EXKLUSIVA RÄTTSMEDEL OCH SÄLJARENS SAMMANLAGDA ANSVAR FÖR BROTT MOT NÅGON AV DE FÖREGÅENDE GARANTIERNA BEGRÄNSAT TILL ATT REPARERA ELLER BYTA UT PRODUKTEN OCH SKA I SAMTLIGA FALL BEGRÄNSAS TILL DET BELOPP SOM KÖPAREN HAR BETALAT ENLIGT DETTA AVTAL. SÄLJAREN ÄR UNDER INGA ÖMSTÄNDIGHETER ANSVARIG FÖR NÅGON ANNAN FORM AV SKADA, VARE SIG DIREKT, INDIREKT, LIKVIDERAD, TILFÄLLIG, FÖLJDSKADA, STRAFFSKADA, EXEMPLARISK ELLER SÄRSKILD SKADA, INKLUSIVE MEN INTE BEGRÄNSAT TILL FÖRLUST AV VINST, FÖRLUST AV FÖRVÄNTADE BESPARINGAR ELLER INTAKTER, INKOM-STFÖRLUST, FÖRLUST AV AFFÄRSVERKSAMHET, PRODUKTIONSFÖRLUST, FÖRLUST AV MÖJLIGHETER ELLER FÖRLUST AV ANSEENDE. DENNA GARANTI ÄR ENDAST EN REPRESENTATION AV DEN FULLSTÄNDIGA BEGRÄNSADE GARANTIN. FÖR EN DETALJERAD FÖRKLARING, BESÖK OSS PÅ www.xyblem.com/sv-se/support/, RING VÅRT ANGIVNA KONTORSNUMMER ELLER SKRIV ETT BREV TILL DITT REGIONALA KONTOR.

ÅTERVÄNDANDEFÖRFARANDE

Garantiåterlämningar sker vid köpstället. Kontakta lämplig enhet med ett kvitto på köpet för att verifiera datumet.

PARTER LISTA Referensbild på sidan 4

Kod	Beskrivning	Artikelnummer	Antal.
1	Motorsats 12 Volt DC	30200-0000	1
	Motorsats 24 Volt DC	30200-0010	
2	Motorfäste	34628-0000	1
3	Liten remskiva	37169-0000	1
4	Stor remskiva		1
5	Bälte	30022-0000*	1
6	Montering av domkraftaxeln	35691-0001 - Se not 1	1
7	Koppelstängsats	37173-0001 - Se not 1	1
8	Membranplatta	35212-0000	2
9	Membran	30016-0000*	1
10	Hållare	35173-0000	1
11	Ventilsats (inlopp och utlopp)	30003-0000†	1 Set
12	Montering av basen †	35630-1100	1
13	Öppningar (inlopp och utlopp)	37175-0000†	1
14	Liten pulsationsdämpare	37177-0000*†	1
15	Pulsationsdämpare	37178-0000*†	1
16	Liten bottenplatta	35628-0000†	1
17	Bottenplatta	35623-0000†	1
20	Vibrationspads-kit	37180-0000†	1
21	Maskinsats	37165-0000	1 Set
22	Bälteskydd	35691-0001 - Se not 1 & 2	1 Set
	Servicekit *	30124-0000	1 Set

* Anger att delar ingår i servicepaketet.

† Anger att delar levereras med basenheten.

OBS 1 – Sats för montering av domkraftaxeln, med artikelnummer som slutar på -0001, innehåller en ny typ av kopplingsstång (37173-0001) med ett hål med en diameter på 5/16" och två (2) låsmuttrar. Pumpar av tidigare modell använder en kopplingsstång (37173-0000) med ett hål med en diameter på 1/4" och en bult.

OBS 2 – Bälteskydd ingår endast med Jack Shaft Assembly.

(P/N 35691-0001), Belt Guard retrofit är inte tillgänglig för gamla modeller.

ES BOMBAS ELÉCTRICAS DE SENTINA – Serie 36600

CARACTERÍSTICAS

- Auto cebado.
- El diseño del diafragma permite el funcionamiento en seco.
- Operación silenciosa.
- Humidificador de pulsación hidráulico integrado.
- Cojinete de bolas en el eje y vástago conector con lubricación permanente.
- Almohadillas de absorción para vibración de tamaño grande.
- Materiales resistentes a la corrosión en todo el equipo para operar con agua salada.
- Cumple con la regulación 183.410 de USCG e ISO 8846 MARINE para la protección de la ignición.

ESPECIFICACIONES

Flujo abierto: 8,0 GPM (41 l/min.)

Elevación de succión vertical en seco: 10 pies (3 m)

Lumbreras: Manguera deslizable de 3/4" (19 mm).

Peso: 5,0 kg (11 lb)

Modelos estándar

Modelo Núm.	Voltaje	Amperaje Nominal
36600-0000	12 Vdc	11.0
36600-0010	24 Vdc	5.5

APLICACIÓN

Las bombas de diafragma de sentina de Jabsco incluyen auto cebado, por lo tanto se pueden montar encima y en el exterior en ambientes rigurosos de sentina. Debido a que se montan en un lugar alejado, la manguera de entrada se puede mover al punto más bajo de la sentina sin tomar en cuenta las limitaciones de espacio. Incluyen un filtro en línea para evitar que se introduzcan desechos dañinos en la bomba. Debido a la fiabilidad del diseño del diafragma, no se daña con la operación en seco.

MANTENIMIENTO

Almacenamiento durante el invierno

Cuando sea posible, es preferible que la bomba completa o al menos el motor, el diafragma y las válvulas se retiren y almacenen en un lugar templado y seco. Si esto no es posible, la bomba se debe drenar completamente, quitar las mangueras y operar la bomba hasta que haya expulsado toda el agua.

ESPECIFICACIONES ELÉCTRICAS - TAMAÑOS MÍNIMOS DE LOS CABLES

MODELO NÚM.	VOLTAJE	Tamaño del cable para la longitud del recorrido		FUSIBLE/INTERRUPTOR*
		1-25'	25-50'	
36600-0000	12 Vdc	12 AWG	10 AWG	15 amp
36600-0010	24 Vdc	14 AWG	14 AWG	8 amp

*Suministrado por el cliente, no incluido en la bomba.



PRECAUCIÓN: NO USE UN TIPO DE ANTICONGELANTE AUTOMOTRÍZ.

Montaje

Se monta en posición vertical en un lugar seco (sobre el nivel más alto de agua de la sentina) sobre una superficie sólida. Ajuste la tensión de la correa para que tenga 1/4" de espacio entre las roldanas.

Tuberías y accesorios

Para tomas y descargas use una manguera que no se colapse con un diámetro interno de 3". Mantenga las líneas de toma y descarga libres de restricciones y torceduras. Use el filtro en línea para sentina de 3/4" (Modelo 36200-0000) en la línea de entrada de la sentina para proteger a la bomba contra impurezas. Use un accesorio para montaje a través del casco de 3/4" para descarga.

CONEXIONES PARA LOS MODELOS DE VOLTAJE DC – Ver la figura 1

Conecte la bomba en un circuito independiente de los demás aparatos eléctricos. Utilice alambre de cobre trenzado. Instale un fusible o disyuntor en un circuito positivo. Consulte la tabla para ver el tamaño de alambre y fusible recomendado. Consulte el diafragma para ver las conexiones para los cables.

Se recomienda que, después de la instalación, se verifique el voltaje en las terminales del motor con el motor operando con una carga completa al mismo tiempo que los demás aparatos en el circuito estén operando. El voltaje no debe ser menos del 90% del voltaje nominal del motor.

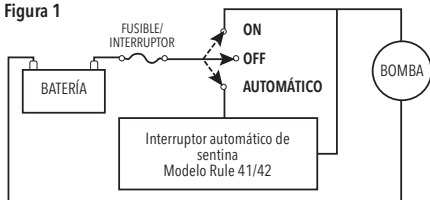


ADVERTENCIA: PELIGRO DE INCENDIO
Las conexiones deben cumplir las normas eléctricas aplicables e incluir un fusible



o disyuntor de tamaño apropiado. UNA CONEXIÓN INCORRECTA PUEDE ORIGINAR INCENDIOS QUE PUEDEN CAUSAR LESIONES O MUERTE.

Figura 1



SERVICIO – Ver la figura 2.

1. Desconecte la corriente eléctrica de la bomba. Retire los cuatro pernos de fijación.
2. Levante el contraeje y el conjunto del diafragma de la base de la bomba.
3. Retire los dos tornillos de retención del diafragma y el retenedor del diafragma.
4. Retire la tuerca de fijación. Retire el vástago de conexión y el diafragma del contraeje, luego desatornille el perno para separar el diafragma y las placas.
5. Inspeccione el diafragma para asegurar que no tenga cortes o grietas. Inspeccione el cojinete del ensamblaje del vástago para asegurar que no muestre un desgaste excesivo. Reemplácelo si muestra mucho desgaste.
6. Sin apretar, vuelva a ensamblar el diafragma, las placas del diafragma, la arandela y el perno del diafragma con el vástago de conexión. Fije firmemente el vástago de conexión al contraeje con una tuerca de fijación. Fije el diafragma a la montura del motor con el retenedor del diafragma y los dos tornillos.
7. Apriete el perno del vástago de conexión.

REEMPLAZO DE VÁLVULAS

– Ver la figura 2.

1. Desconecte la corriente eléctrica de la bomba. Retire los cuatro pernos de fijación.
2. Levante el contraeje y el diafragma adjunto de la base de la bomba para que las válvulas queden expuestas. Retire y limpie o reemplace las válvulas.
3. Instale las válvulas, asegurando que la aleta de hule esté hacia ARRIBA en la toma y hacia ABAJO en la descarga.
4. Vuelva a colocar el ensamblaje del motor, el soporte y el diafragma y fijelo de forma uniforme a la base con los cuatro pernos de fijación.

REEMPLAZO DE LOS HUMIDIFICADORES DE PULSACIÓN – Ver la figura 2.

1. Desconecte los cables de alimentación de la bomba y retírela del soporte.
2. Retire los nueve tornillos inferiores de la tapa y los tres tornillos inferiores de la placa. Retire la tapa inferior y la placa. Saque y reemplace los humidificadores de pulsación.
3. Vuelva a colocar la tapa inferior, la placa y los tornillos. Apriete los tornillos de forma uniforme para asegurar que quede sellada contra aire y agua.
4. Vuelva a instalar la bomba y conecte los cables de corriente.

TROUBLESHOOTING

PROBLEMA	SOLUCIÓN
Pérdida de succión para bombear	-Escape de aire en la línea de succión. -La toma de la sentina no está sumergida. -Manguera de entrada torcida u obstruida. -Válvula de toma o descarga atorada o sucia. -Diafragma perforado.
Funcionamiento irregular o con ruido.	-Manguera de entrada o descarga torcida u obstruida. -La bomba no está montada firmemente. -Tornillo excéntrico flojo. -Humidificador de pulsación perforado o colapsado.



PRECAUCIÓN: POSIBLE INCOMPATIBILIDAD DE COMPONENTES – SÓLO PARA AGUA



PRECAUCIÓN: LA BASE DEL MOTOR SE PODRÍA CALENTAR AL OPERAR DURANTE PERÍODOS LARGOS. EL CONTACTO PROLONGADO CON LA PIEL PUEDE CAUSAR QUEMADURAS.

LISTA DE PARTES

Imagen de referencia en la página 4

Clave	Descripción	Parte Núm.	Cant.
1	Kit de motor de 12 voltios DC	30200-0000	1
	Kit de motor de 24 voltios DC	30200-0010	
2	Motor Mount	34628-0000	1
3	Polea pequeña	37169-0000	1
4	Polea grande		1
5	Banda	30022-0000*	1
6	Conjunto del eje del gato	35691-0001 – Ver nota 1	1
7	Kit de bielas	37173-0001 – Ver nota 1	1
8	Placa de diafragma	35212-0000	2
9	Diafragma	30016-0000*	1
10	Retenedor	35173-0000	1
11	Juego de válvulas (entrada y salida)	30003-0000†	1 Set
12	Montaje de la base †	35630-1100	1
13	Puertos (entrada y salida)	37175-0000†	1
14	Amortiguador de pulsaciones pequeño	37177-0000†	1
15	Amortiguador de pulsaciones	37178-0000†	1
16	Placa inferior pequeña	35628-0000†	1
17	Placa inferior	35623-0000†	1
20	Kit de almohadilla vibratoria	37180-0000†	1
21	Juego de herramientas	37165-0000	1 Set
22	Protector de banda	35691-0001 – Ver nota 1 y 2	1
	Kit de servicio *	30124-0000	1 Set

* Indica las piezas contenidas en el kit de servicio.

† Indica las piezas suministradas con el conjunto de la base.

NOTA 1 – El kit de montaje del eje del gato, con el número de pieza que termina en -0001, incluye una biela de estilo nuevo (37173-0001) con un orificio de 5/16" de diámetro y dos (2) tuercas de seguridad. Las bombas de modelos anteriores utilizan una biela (37173-0000) con un orificio de 1/4" de diámetro y un perno.

NOTA 2 – El protector de la correa sólo se incluye con el conjunto del eje del gato (P/N 35691-0001), el protector de correa no está disponible para los modelos antiguos.



ADVERTENCIA: PELIGRO DE EXPLOSIÓN

No utilice los grupos motobomba para bombear gasolina u otros líquidos inflamables con un punto de inflamación inferior a 37,8°C (100° F). Hacerlo puede provocar una explosión que podría causar lesiones personales, la muerte o daños materiales.



PRECAUCIÓN: Solo para bombear agua.



**Proceso de descontaminación de AIS
(especies acuáticas invasoras).**

Todas nuestras bombas están diseñadas para cumplir con las normas ABYC para el procedimiento actual de descontaminación AIS, incluyendo agua a baja presión a 120°F durante 130 segundos.

Por favor, siga las directrices actuales para el proceso de descontaminación.

GARANTÍA

LA GARANTÍA LIMITADA DE XYLEM GARANTIZA QUE ESTE PRODUCTO ESTÁ LIBRE DE DEFECTOS Y MANO DE OBRA DURANTE UN PERÍODO DE 1 AÑO A PARTIR DE LA FECHA DE FABRICACIÓN. LA GARANTÍA ES EXCLUSIVA Y SUSTITUYE A TODAS Y CADA UNA DE LAS DEMÁS GARANTÍAS EXPRESAS O IMPLÍCITAS, AVALES, CONDICIONES O TÉRMINOS DE CUALQUIER NATURALEZA RELACIONADOS CON LOS PRODUCTOS SUMINISTRADOS EN VIRTUD DEL PRESENTE DOCUMENTO, INCLUYENDO, SIN LIMITACIÓN, CUALQUIER GARANTÍA IMPLÍCITA DE COMERCIABILIDAD E IDONEIDAD PARA UN FIN DETERMINADO, QUE POR LA PRESENTE SE RECHAZAN Y EXCLUYEN EXPRESAMENTE. SALVO QUE LA LEY DISPONGA LO CONTRARIO, EL RECURSO EXCLUSIVO DEL COMPRADOR Y LA RESPONSABILIDAD TOTAL DEL VENDEDOR POR EL INCUMPLIMIENTO DE CUALQUIERA DE LAS GARANTÍAS ANTERIORES SE LIMITAN A LA REPARACIÓN O SUSTITUCIÓN DEL PRODUCTO Y, EN TODOS LOS CASOS, SE LIMITARÁN AL IMPORTE PAGADO POR EL COMPRADOR EN VIRTUD DEL PRESENTE DOCUMENTO. EN NINGÚN CASO EL VENDEDOR SERÁ RESPONSABLE DE NINGÚN OTRO TIPO DE DAÑOS, YA SEAN DIRECTOS, INDIRECTOS, LIQUIDADOS, INCIDENTALS, CONSECUENTES, PUNITIVOS, EJEMPLARES O ESPECIALES, INCLUYENDO PERO NO LIMITÁNDOSE A LA PÉRDIDA DE BENEFICIOS, PÉRDIDA DE AHORROS O INGRESOS PREVISTOS, PÉRDIDA DE INGRESOS, PÉRDIDA DE NEGOCIO, PÉRDIDA DE PRODUCCIÓN, PÉRDIDA DE OPORTUNIDADES O PÉRDIDA DE REPUTACIÓN. ESTA GARANTÍA ES SÓLO UNA REPRESENTACIÓN DE LA GARANTÍA LIMITADA COMPLETA. PARA OBTENER UNA EXPLICACIÓN DETALLADA, VISÍTENOS EN www.xylem.com/es-es/support/, LLAME A NUESTRO NÚMERO DE OFICINA INDICADO O ESCRIBA UNA CARTA A SU OFICINA REGIONAL.

PROCEDIMIENTO DE DEVOLUCIÓN

Las devoluciones en garantía se realizan a través del lugar de compra. Por favor, póngase en contacto con la entidad correspondiente con un recibo de compra para verificar la fecha.



a **xylem** brand

Xylem Inc. – USA
17942 Cowan
Irvine, CA 92614

Xylem Inc. – UK
Harlow Innovation Park,
London Road, Harlow, Essex, CM17 9LX

Xylem Inc. – CHINA
30/F Tower A, 100 Zunyi Road, Shanghai
200051

Xylem Inc. – HUNGARY KFT
2700 Cegléd
Külso-Kátai út 41

Xylem Inc. – AUSTRALIA
2/2 Capicure Drive
Eastern Creek, NSW 2766

www.xylem.com/jabsco

© 2022 Xylem Inc. All rights reserved
Jabsco is a trademark of Xylem Inc. or one of its subsidiaries
43000-0107 Rev. E 10/2022