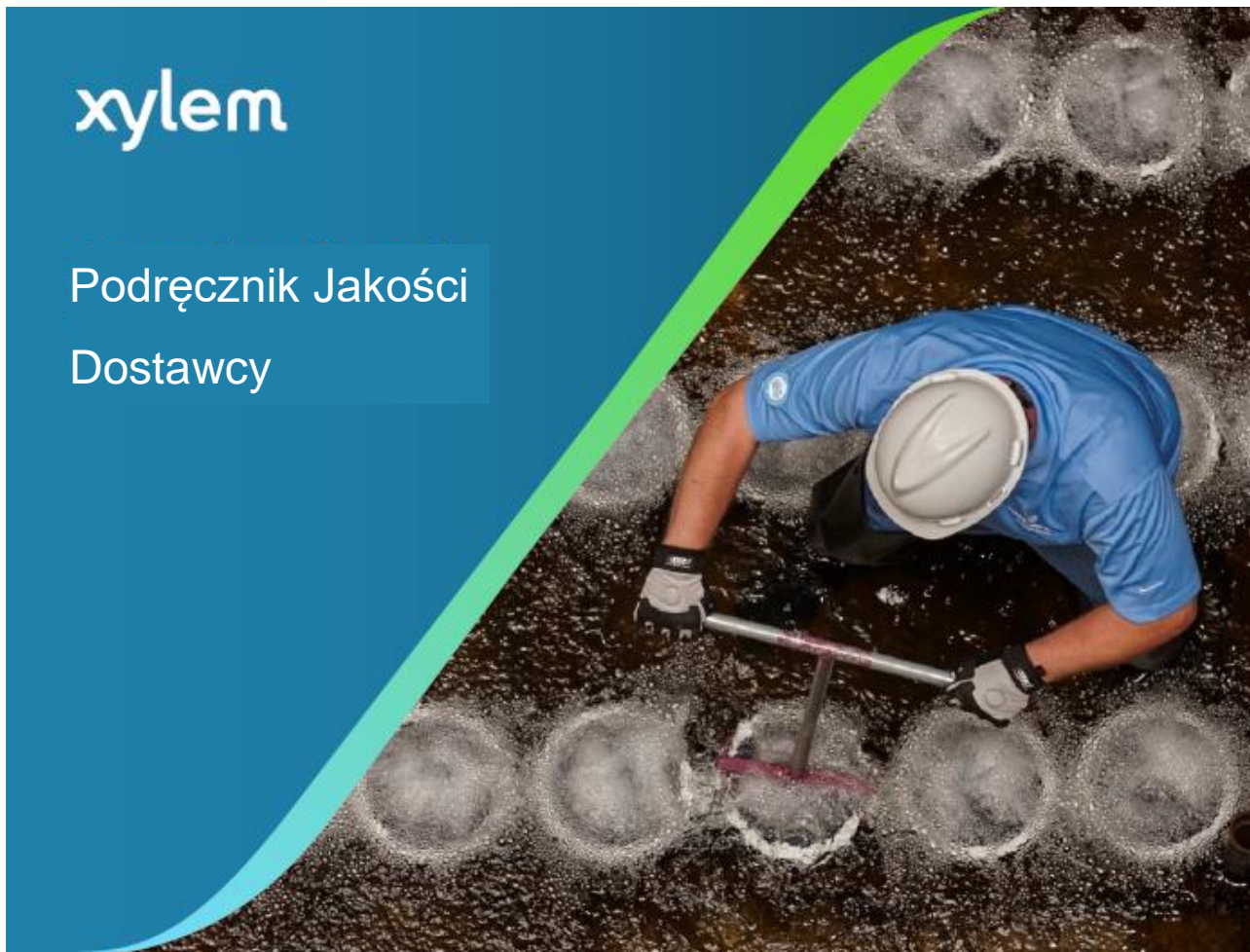


xylem

Podręcznik Jakości  
Dostawcy



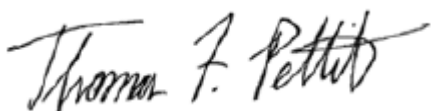


Jako element naszych działań w ramach ciągłego doskonalenia Programu Jakości Dostawców Xylem mamy przyjemność zaprezentować nasz nowy Podręcznik Jakości Dostawcy.

W Xylem doceniamy bardzo ważną rolę, jaką odgrywają nasi Dostawcy w wartości, którą oferujemy naszym Klientom. Produkty i usługi dostarczane i świadczone przez Dostawców w znacznym stopniu przyczyniają się do oferowania przez nas wysokiej jakości produktów i usług, a nasi Klienci oczekują i zasługują na jakość, która nie ma sobie równych.

Zobowiązujemy się nawiązywać i rozwijać długoterminowe partnerstwo z naszymi Dostawcami i razem pracować nad wspólnym, zrównoważonym wzrostem.

Niniejszy Podręcznik Jakości Dostawcy pisuje standardowe podejście Xylem do jakości Dostawcy. Jego celem jest przekazanie naszym Dostawcom minimalnych wymagań w zakresie zapewnienia obopólnego sukcesu w dostarczaniu produktów i usług odpowiedniej jakości, spełniając przy tym lub przekraczając oczekiwania naszych Klientów<sup>1</sup>.



Thomas Pettit

Starszy wiceprezes ds. głównych działań i łańcucha dostaw

## SPIS TREŚCI

1.	Wstęp .....	4
1.1	Lista skrótów, akronimów i definicji .....	4
1.2	Cel i zakres .....	5
1.3	Prawość Dostawcy .....	5
2.	Ogólne wymagania dotyczące Dostawców .....	6
2.1	Język .....	6
2.2	Wymagania systemu zarządzania jakością .....	6
2.3	Substancje objęte ograniczeniami i bezpieczeństwo produktu .....	6
2.4	Kontrola celna i eksportowa .....	6
2.5	Minerały pochodzące z regionów konfliktowych .....	6
2.6	Środowisko, bezpieczeństwo i higiena pracy .....	6
2.7	Kontrola nad poddostawcami .....	7
2.8	Zarządzanie ryzykiem .....	7
2.9	Ciągłość działania .....	7
2.10	Przechowywanie i wyszukiwanie zapisów .....	7
2.11	Osprzęt, narzędzia i wyposażenie będące własnością Xylem .....	7
2.12	Opakowania, etykiety, okres przydatności do użycia .....	7
2.13	Zarządzanie materiałami o określonym terminie przydatności .....	8
2.14	Kontrola zmian technicznych .....	8
3.	Kwalifikacja dostawcy .....	9
3.1	Zatwierdzony dostawca .....	9
3.2	Samocena Dostawcy .....	9
3.3	Audyty jakości Dostawcy .....	9
3.4	Certyfikaty i dokumentacja uzupełniająca .....	9
3.5	Utrzymywanie statusu zatwierdzonego dostawcy .....	10
4.	Kwalifikacja wyrobów .....	11
4.1	Proces zatwierdzania części do produkcji (PPAP) .....	11
4.2	Kwalifikacja wyrobów alternatywnych .....	13
4.3	Zdolność jakościowa procesu dla charakterystyki CTQ .....	13
4.4	Kiedy wymagana jest kwalifikacja wyrobów .....	13
4.5	Zatwierdzenie wysyłki podczas produkcji seryjnej .....	13
5.	Materiał niezgodny .....	15
5.1	Zarządzanie niezgodnością .....	15
5.2	Prośba dostawcy o akceptację odstępstwa .....	16
5.3	Przywrócenie prawidłowego stanu .....	16
6.	Efektywność i ciągłe doskonalenie Dostawcy .....	17
6.1	Monitorowanie efektywności Dostawcy .....	17
6.2	Program ciągłego doskonalenia .....	17
7.	Historia rewizji .....	18

## 1. Wstęp

### 1.1 Lista skrótów, akronimów i definicji

Lista zatwierdzonych dostawców	Identyfikuje grupę Dostawców zatwierdzonych przez Xylem do dostarczania określonej grupy towarów. Dostawcy są dodawani do listy zatwierdzonych dostawców gdy wykażą zgodność z wymaganiami biznesowymi i jakościowymi ustalonymi przez Xylem.
Pozycja katalogowa	Standardowa przedmiot, dla którego producent posiada projekt i wyznacza dopasowanie, kształt oraz funkcję przedmiotu.
Cpk	Indeks zdolności jakościowej procesu. Dostosowanie zdolności procesu w przypadku braku wycentrowania procesu.
CTQ	(Critical to Quality) Krytyczne dla jakości. Kluczowe mierzalne cechy produktu lub procesu, których normy charakterystyk lub granice specyfikacji muszą zostać spełnione, aby spełnić wymagania Klientów Xylem.
Działania natychmiastowe	Działania związane z niezgodnością podjęte w celu zapobieżenia ucieczce i zminimalizowaniu jej wpływu na Xylem lub jej Klientów. Działania natychmiastowe muszą pozostawać aktywne do czasu wdrożenia i walidacji pod względem skuteczności Działań korygujących.
Działania korygujące	Działanie mające na celu wyeliminowanie przyczyn istniejącej niezgodności i zapobieganie ponownemu jej wystąpieniu.
PPAP	(Production Part Approval Process) Standard branżowy definiujący proces zatwierdzania części do produkcji w celu zapewnienia konsekwentnego spełniania wymagań specyfikacji technicznej.
8 Kroków (8D)	Osiem Kroków Rozwiązywania Problemów to metodologia rozwiązywania problemów zaprojektowana aby znaleźć źródłową przyczynę problemu, opracować tymczasowe działania powstrzymujące i wdrożyć długoterminowe rozwiązanie, aby zapobiec nawracaniu problemów.
Naprawa	Działania wykonywane na produkcie w celu usunięcia niezgodności tak, aby produkt spełniał wymagania funkcjonalne i dotyczące wyglądu, zgodne z jego przeznaczeniem.
Przeróbka	Rodzaj działań naprawczych dokonywanych w przypadku niezgodności, który całkowicie eliminuje niezgodność, tak aby produkt można było określić jako zgodny ze specyfikacją lub wymaganiami.
Wymiana	Działania podejmowane w celu zastąpienia produktu nowym produktem spełniającym wszystkie wymagania.
Brak	Pozbycie się produktu niezgodnego, który nie nadaje się do użytku zgodnie z przeznaczeniem i nie może zostać opłacalnie przerobiony lub naprawiony w akceptowalny sposób.
Prośba o podjęcie działań korygujących przez dostawcę (Supplier)	Formalne powiadomienie dostawcy o otrzymaniu materiału niezgodnego oraz prośba o podjęcie działań natychmiastowych, korygujących i zapobiegawczych, celem zapobieżenia ponownemu wystąpieniu takiej sytuacji.

Corrective Action Request, (SCAR)	
Prośba dostawcy o akceptację odstępstwa	Prośba zainicjowana przez Dostawcę w celu zaakceptowania tymczasowego odstępstwa od konkretnego wymagania po stwierdzeniu podejrzenia lub zidentyfikowaniu niezgodności produktu.
XGP	Globalny Dział Zakupów Xylem

## 1.2 Cel i zakres

Niniejszy podręcznik jest uzupełnieniem Standardowych warunków zakupu firmy Xylem i ma na celu zakomunikowanie wymagań oraz głównych oczekiwań wobec naszych Dostawców w jednym dokumencie. Dziękując niniejszą instrukcją z naszymi Dostawcami, mamy nadzieję na skuteczną komunikację z naszymi Dostawcami, jak i na budowę fundamentów pod udane i przejrzyste relacje.

Zakres tego podręcznika rozciąga się na wszystkich Dostawców Xylem („Dostawca”) oraz ich Podwykonawców<sup>5</sup> („Podwykonawca”). Wymagania zawarte w niniejszym podręczniku nie zawieszają ani nie zastępują warunków umów oraz wymogów i regulacji prawnych, które muszą być zawsze spełnione przez Xylem oraz Dostawcę, oraz które będą miały zastosowanie i będą miały pierwszeństwo jeśli będą bardziej rygorystyczne. Wdrożenie wymagań jakościowych nie przyznaje Dostawcom dodatkowych praw (w tym praw własności intelektualnej, roszczenia dodatkowych kosztów lub wydłużenia czasu). Prawa Dostawcy są uregulowane wyłącznie na podstawie stosownych warunków umów między Dostawcą a Xylem.

## 1.3 Prawość Dostawcy

Dostawcy muszą zachowywać się etycznie w stosunkach z Xylem, co obejmuje ochronę poufnych informacji i własności intelektualnej Xylem. Xylem promuje kulturę walki z przekupstwem i korupcją oraz opracowała i wdrożyła procedury zapobiegające przekupstwu i korupcji ze strony swoich pracowników. Od stron wchodzących w interakcje z Xylem, w tym Dostawców, oczekuje się wprowadzenia uzupełniającego kodeksu etycznego i zastosowania odpowiednich środków w celu spełnienia obowiązujących wymogów i przepisów prawa.



## 2. Ogólne wymagania dotyczące Dostawców

### 2.1 Język

Językiem preferowanym w Xylem jest język angielski. W niektórych przypadkach dopuszczalne są języki lokalne, jeśli zostało to uzgodnione i zatwierdzone przez Xylem.

### 2.2 Wymagania systemu zarządzania jakością

Dostawca i wszyscy poddostawcy powinni utrzymywać udokumentowany system jakości, aby zapewnić kontrolę i zgodność z wymaganiami jakościowymi Xylem oraz wymaganiami jej Klientów. Xylem oczekuje, że jej Dostawcy skutecznie wdrożyli system zarządzania jakością zgodny z normą ISO 9001:2015 lub równoważną.

### 2.3 Substancje objęte ograniczeniami i bezpieczeństwo produktu

Wszystkie dostarczone materiały muszą spełniać odpowiednie wymagania państwowe oraz wymagania Xylem dotyczące materiałów toksycznych lub objętych jakimikolwiek ograniczeniami; jak również wymagania dotyczące ochrony środowiska, elektryczne oraz elektromagnetyczne. Dostawca powinien wdrożyć i utrzymywać proces zapewniający, że zakupione produkty i odpowiednie procesy produkcyjne są zgodne wszelkimi wymaganiami dotyczącymi substancji toksycznych lub objętych jakimikolwiek innymi ograniczeniami.

### 2.4 Kontrola celna i eksportowa

Dostawca powiadomi Xylem o wszelkich przedmiotach (np. towarach, oprogramowaniu, technologiach) dostarczonych do Xylem, które podlegają kontrolom eksportowym zgodnie z wszelkimi przepisami prawa Stanów Zjednoczonych, Unii Europejskiej lub jej państw członkowskich lub innych krajów. Dotyczy to również towarów pochodzących z kontrolowanej technologii lub oprogramowania połączonego z kontrolowanym oprogramowaniem. Dostawca dostarczy certyfikat lub informacje o kraju pochodzenia w zakresie spełniający wymagania importowe w miejscu przeznaczenia. Dostawca spełni również wymagania dotyczące dokumentacji dla Xylem, w tym między innymi: wydania świadectw pochodzenia, ustalanie pochodzenia oraz obliczenia pochodzenia preferencyjnego, itp.

### 2.5 Minerale pochodzące z regionów konfliktowych

Dostawcy muszą w całości spełniać wymagania polityki Xylem w zakresie minerałów pochodzących z rejonów konfliktowych, która jest dostępna na stronie <https://www.xylem.com/en-us/about-xylem/conflict-minerals-policy-statement/>

### 2.6 Środowisko, bezpieczeństwo i higiena pracy

Dostawca musi przestrzegać wszystkich obowiązujących przepisów dotyczących środowiska oraz bezpieczeństwa i higieny pracy.

Xylem oczekuje, że jej Dostawcy są aktywnie zaangażowani w kwestie ochrony środowiska. Dowodem tego zaangażowania może być wdrożenie i przestrzeganie systemu zarządzania środowiskiem, zgodnego z najnowszą normą ISO 14001 lub normą równoważną.

Xylem oczekuje, że jej Dostawcy będą stosować system zarządzania bezpieczeństwem i higieną pracy oraz promować bezpieczne środowisko pracy, zapewniając ramy, które pozwalają organizacji konsekwentnie

identyfikować i kontrolować ryzyka związane ze zdrowiem i bezpieczeństwem, zmniejszać zagrożenie potencjalnymi wypadkami, wspierać egzekwowanie polityki bezpieczeństwa i higieny pracy oraz poprawiać ogólną skuteczność tego systemu. Preferowana jest zgodność z normą ISO 45001.

## **2.7 Kontrola nad poddostawcami**

Dostawca jest odpowiedzialny za zapewnienie, że niniejszy Podręcznik Jakości Dostawcy Xylem, obowiązujące procedury i dokumentacja produktu/usługi wraz z późniejszymi zmianami są przekazywane Poddostawcom i przez nich przestrzegane. Jeśli Dostawca zdecyduje się na podzlecenie lub outsourcing procesu, Dostawca zobowiązany jest poinformować Xylem o każdej umowie dotyczącej outsourcingu lub podzlecenia. Dostawca jest w pełni odpowiedzialny za kwalifikację i działanie wszystkich Poddostawców zgodnie z wymaganiami Xylem oraz własnymi zobowiązaniami wobec Poddostawców.

## **2.8 Zarządzanie ryzykiem**

Dostawca ustanowi proces zarządzania ryzykiem, aby skutecznie oceniać i kontrolować elementy swojej działalności, które mogłyby negatywnie wpłynąć na jakość produktów, usług i dostaw do Xylem.

## **2.9 Ciągłość działania**

Dostawca będzie posiadał plan ciągłości działania zawierający plany awaryjne w celu spełnienia wymagań produkcyjnych i jakościowych Xylem, w przypadku znaczących lub powtarzających się przerw w dostawach mediów, niedoborów siły roboczej, awarii sprzętu, reklamacji lub klęsk żywiołowych. Plan powinien umożliwiać również, w przypadku zniszczenia lub utraty produktu ochronę, przechowywanie i odzyskiwanie dokumentacji dotyczącej każdej umowy, w tym między innymi: rysunków technicznych, nośników elektronicznych oraz narzędzi produkcyjnych. Plan ciągłości działania Dostawcy będzie okresowo weryfikowany, aktualizowany i udostępniany Xylem na życzenie.

## **2.10 Przechowywanie i wyszukiwanie zapisów**

Dostawca odpowiada za przechowywanie i wyszukiwanie zapisów zgodnie z wymaganiami udostępnionymi i uzgodnionymi z Xylem. Odpowiednie zapisy dotyczące produkcji oraz procesów określone podczas procesu kwalifikacji muszą być dostępne przez co najmniej dziesięć lat od momentu utworzenia lub zgodnie z ustaleniem z Xylem.

## **2.11 Osprzęt, narzędzia i wyposażenie będące własnością Xylem**

Dostawca powinien posiadać udokumentowany proces obsługi i utrzymania otrzymanego osprzętu, narzędzi oraz wyposażenia wykorzystywanych podczas wytwarzania produktów dla Xylem. Dostawca zobowiązany jest niezwłocznie powiadomić Xylem jeżeli osprzęt, narzędzia lub wyposażenie (jeśli dotyczy) zostały zgubione, uszkodzone, nie nadają się do użytku lub zostały przeniesione do innego zakładu produkcyjnego. Konserwacja i serwis osprzętu, narzędzi i/lub wyposażenia musi być możliwe prześledzenie zmian wstecz, do zaleceń producenta, a zapisy powinny być udostępnione do audytu przez Xylem.

## **2.12 Opakowania, etykiety, okres przydatności do użycia**

Wszystkie wymagania dotyczące opakowań, etykiet i okresu przydatności do użycia powinny zostać poddane rewizji i uzgodnione z Xylem. W zakresie odpowiedzialności Dostawcy leży zapewnienie, że produkt zostanie zapakowany, ułożony na paletach, załadowany i zabezpieczony przed uszkodzeniem. Wszystkie produkty dostarczane do Xylem muszą spełniać wszystkie wymagania określone w Identyfikacji produktu dostawcy, Liście przewozowym oraz dokumentach dotyczących Wymagań pakowania. Wszystkie

opakowania wykorzystywane przez Dostawcę, w tym między innymi podstawy płożowe i taśmy muszą być z rodzaju chroniących przed zranieniem osoby manipulujące produktem jak i sam produkt przed uszkodzeniem. Dostawca będzie współpracował z Xylem w celu ograniczenia ilości odpadów opakowaniowych. Dostawca zastosuje do zarządzania swoimi zapasami metodologię FIFO (First-In-First-Out).

### **2.13 Zarządzanie materiałami o określonym terminie przydatności**

Dostawca nie będzie wysyłać materiałów o krótkiej dacie przydatności, które są starsze niż 20% okresu przydatności do użycia określonego przez producenta, jak uzgodniono z Xylem. Dostawca musi wskazać, czy należy zastosować kontrolę okresu ważności wysyłanej części lub materiału, a data ważności materiału o określonym terminie przydatności musi zostać wyraźnie opisana na zewnątrz opakowania.

### **2.14 Kontrola zmian technicznych**

System zarządzania jakością Dostawcy musi zapewniać, że w miejscach produkcji, badania i/lub kontroli dostępne będą prawidłowe rewizje rysunków technicznych i specyfikacji. Pisemne procedury powinny wskazywać sposoby wykorzystywane do odbierania, przeglądu lub dystrybucji wszelkich zmian oraz sposoby wycofywania i utylizacji pozycji przestarzałych. W zakresie odpowiedzialności Dostawcy leży zweryfikowanie, czy poziom rewizji określony w Zamówieniu pasuje do rysunków technicznych oraz specyfikacji wykorzystywanych do produkcji zamówionego materiału. W zakresie odpowiedzialności Dostawcy leży skontaktowanie się z jego przedstawicielem zakupowym w Xylem, celem pozyskania wszelkich niezbędnych rysunków, o ile ich nie posiada.



### 3. Kwalifikacja dostawcy

#### 3.1 Zatwierdzony dostawca

Dostawcy są zatwierdzani przez XGP (Globalny Dział Zakupów Xylem) oraz/lub przez lokalne zespoły ds. zakupów dla wyznaczonych grup produktowych i/lub procesów. Dostawca zostanie dodany do listy zatwierdzonych dostawców Xylem, gdy wykaże zgodność z wymaganiami biznesowymi i jakościowymi ustalonymi przez Xylem. W przypadku stwierdzenia niezgodności lub obszarów problemowych należy, przed dokonaniem zakupu, wdrożyć plan działań korygujących.

#### 3.2 Samoocena Dostawcy

W celu wstępnego przeglądu i oceny, Dostawca może przekazać informacje ogólne za pomocą ankiety Self-Assessment Survey (Ankieta Samooceny). Jeśli jest to wymagane przez Xylem, ankieta musi zostać przez Dostawcę wypełniona w całości. Ankieta Samooceny może być wymagana od nowych i istniejących dostawców w oparciu o status zatwierdzenia i bieżące wyniki.

#### 3.3 Audyt jakości Dostawcy

W celu kwalifikacji lub ponownej kwalifikacji Dostawcy, w zakładzie Dostawcy może zostać przeprowadzony Audyt jakości. Aktualni dostawcy podlegają takim samym wymaganiom jak nowi dostawcy. Xylem, jej podmioty zależne i klienci Xylem zastrzegają sobie prawo do przeprowadzania audytów i/lub inspekcji w zakładach Dostawcy i/lub w zakładach Podwykonawców Dostawcy w celu:

- Przeanalizowania wszelkich istotnych dokumentów, danych i innych informacji dotyczących produktów Xylem, narzędzi lub dowolnego zamówienia Xylem.
- Obejrzenia dowolnego miejsca produkcji lub procesu związanego z produktami Xylem lub dowolnym zamówieniem Xylem.
- Dokonania inspekcji/audytu dowolnego miejsca produkcji lub procesu, w celu określenia zgodności z wymaganiami dowolnego zamówienia Xylem.
- Przeprowadzenia niezależnej weryfikacji produktu Dostawcy w zakładach Dostawcy oraz za pomocą urzędów kontrolnych Dostawcy, pod kątem wymagań Xylem.

W przypadku audytu jakości w zakładzie Dostawcy, jest on zobowiązany do zapewnienia: pełnego dostępu do wyposażenia i urządzeń, miejsca produkcji (obiektu), kompletnej i dokładnej dokumentacji oraz personelu niezbędnego dla przedstawicieli Xylem do weryfikacji zgodności. Wszelkie czynności audytowe będą przeprowadzane w normalnych godzinach pracy po uprzednim pisemnym powiadomieniu Dostawcy. Dostawca podejmie niezwłocznie działania korygujące w celu rozwiązania wszelkich zastrzeżeń (niezgodności) wynikających z czynności audytowych.

#### 3.4 Certyfikaty i dokumentacja uzupełniająca

Xylem może zażądać, a Dostawca powinien dostarczyć kopie certyfikatów i dokumentacji uzupełniającej, w tym między innymi:

- Wymagane przez Xylem przeglądy samooceny i dostawcy.
- Certyfikaty czystości (Clean Room, IPC, itp.).
- Wymagania organów nadzorujących i zgodność z nimi (UL, CSA, itp.).
- Skład chemiczny materiałów, deklaracje lub certyfikaty.

- Certyfikaty ISO
- Dokumentację związaną z systemem zarządzania jakością (QMS)

### 3.5 Utrzymywanie statusu zatwierdzonego dostawcy

Xylem jest zobowiązana do rozwoju stabilnych, niezawodnych i długoterminowych relacji z naszą bazą dostawców. Xylem zapewni pomoc dostawcom mającym problemy ze spełnieniem oczekiwań. Zapotrzebowanie na taką pomoc może zostać zgłoszone przez Dostawcę lub pomoc może zostać zaproponowana przez Dział Zakupów i Jakości Dostawców Xylem. Pomoc Xylem może obejmować, między innymi, rozwiązywanie problemów krytycznych, rozwiązywanie problemów, czynności doskonalące, czynności związane z doskonaleniem wydajności oraz szkolenia specjalistyczne. Dostawcy nie spełniający oczekiwań zostaną zgłoszeni do Planu rozwoju dostawców mającego na celu zapewnienie Dostawcom pomocy w odzyskaniu ich zdolności do spełnienia oczekiwań Xylem.

W dowolnym momencie Xylem może, według własnego uznania, usunąć Dostawcę z listy zatwierdzonych dostawców. Podejmując taką decyzję, Xylem może wziąć pod uwagę wszelkie kryteria uznane za istotne, w tym między innymi:

- Niepowodzenie w zadowalającym udziale w Planie doskonalenia dostawców.
- Brak oczekiwanej jakości i terminowości dostaw: statystyki związane ze raportami dotyczącymi działań naprawczych (SCARS) i dostawami na czas (OTD).
- Niezadowalająca reakcja, opóźniona odpowiedź, brak oczekiwanych działań korygujących lub inne uzasadnione żądania Xylem.
- Ustanie działalności gospodarczej przez 24 miesiące.
- Zmiana w zakresie możliwości produkcyjnych lub procesowych Dostawcy.
- Niezadowalające lub niewystarczające działania podjęte przez Dostawcę po audycie jakości lub innym.
- Duże zmiany w strukturze własnościowej
- Zmiany w obiekcie
- Poważne lub częste problemy z jakością/terminowością dostaw.

## 4. Kwalifikacja wyrobów

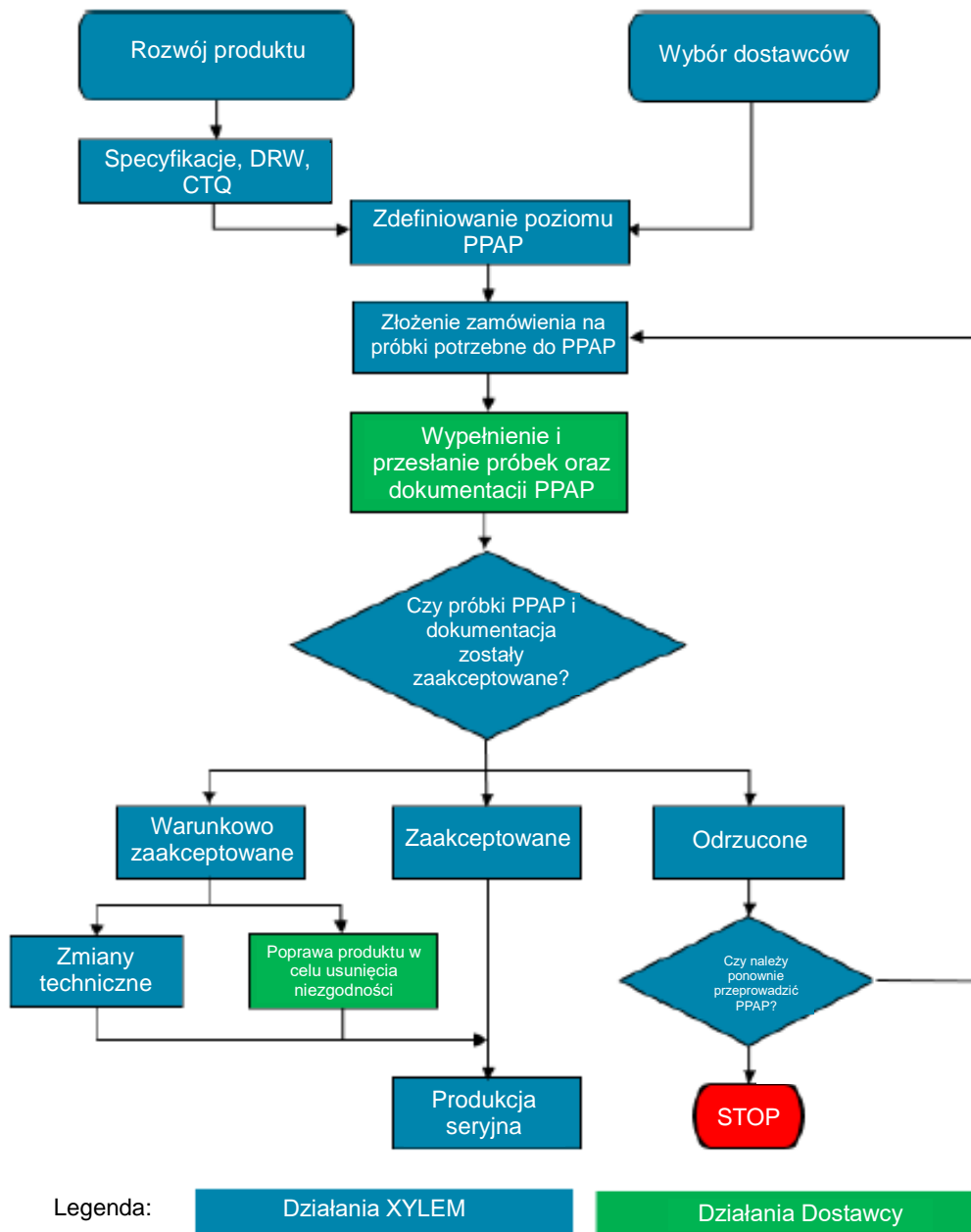
Dostawca musi niezwłocznie powiadomić swojego nabywcę (pracownika Działu Zakupów) w Xylem, jeśli ma pytania lub wątpliwości dotyczące wymagań rysunku technicznego lub specyfikacji. Odręczne, wykreślone lub parafowane zmiany w rysunkach technicznych, specyfikacjach lub danych technicznych są zabronione przez Xylem.

### 4.1 Proces zatwierdzania części do produkcji (PPAP)

Celem procesu PPAP jest udokumentowanie obiektywnych dowodów na to, że produkty Dostawcy są zgodne z odpowiednimi rysunkami technicznymi i spełniają wymagania obowiązującej specyfikacji konstrukcyjnej ustalone przez Xylem. Procedura PPAP została opracowana w celu zapewnienia zgodności ze specyfikacjami klientów Xylem i charakterystyką krytyczną dla jakości (CTQ). Xylem wymaga różnych poziomów PPAP, zdefiniowanych przez procedurę miejsca odbioru, w zależności od określonych cech produktu. PPAP jest niepowtarzalny ze względu na rewizję rysunku, Dostawcę, narzędzie i wyposażenie. Dostawcy są odpowiedzialni za dopilnowanie, aby wszystkie obowiązujące wymagania PPAP zostały wypełnione i przesłane do Xylem, jak wskazano na stronie tytułowej dokumentu PSW (Part Submission Warrant) lub dokumentu równoważnego.

PPAP może być wymagany według uznania Xylem, zgodnie z wytycznymi wymienionymi w tej sekcji. Próbki wyrobów muszą być reprezentatywne dla produktów wytwarzanych z użyciem wyposażenia, narzędzi, oprzyrządowania i procesów przeznaczonych dla produkcji masowej. PPAP ma zastosowanie zarówno do zakupów jak i odsprzedaży produktów gotowych. Wszystkie próbki będą zamawiane przez formalne zamówienie zakupowe.

Rysunek 1: Schemat blokowy procesu zatwierdzania części do produkcji dla Dostawcy



#### 4.2 Kwalifikacja wyrobów alternatywnych

Mogą występować szczególne przypadki, kiedy Xylem nie będzie wymagać PPAP. W takich przypadkach wymagania kwalifikacyjne wyrobów alternatywnych zostaną zakomunikowane Dostawcy przez nabywcę i przedstawiciela jakości dostawcy w Xylem.

#### 4.3 Zdolność jakościowa procesu dla charakterystyki CTQ

Dostawca musi kontrolować i utrzymywać kluczowe parametry procesu wpływające na CTQ. Dostawca musi przechowywać zapisy z kontroli i zdolności procesu związanych z odpowiednim produktem. Kontrola procesu musi zostać zilustrowana przy pomocy kluczowych wskaźników procesu (np. wskaźników Cpk). Aby zdolność jakościowa procesu została uznana za zadowalającą, wartość Cpk musi być większa niż 1.33, chyba że Xylem określi inaczej.

- **Kiedy dokumentacja techniczna jest własnością Xylem:** CTQ określone w dokumentach Xylem (tj. rysunki, specyfikacje) są udostępniane i uzgadniane razem z Dostawcą.
- **Kiedy dokumentacja techniczna jest własnością Dostawcy:** Xylem będzie współpracować z Dostawcą w celu ustalenia prawidłowych CTQ w celu spełnienia oczekiwań firmy Xylem.

#### 4.4 Kiedy wymagana jest kwalifikacja wyrobów

Dostawca musi pisemnie poinformować Xylem, z co najmniej 60 dniowym wyprzedzeniem, o planowanych zmianach lub poinformować w najbliższym możliwym terminie o awaryjnych zmianach lokalizacji produkcji, planów inspekcji/kontroli w tym metod badań, składu chemicznego materiałów, sposobów przetwarzania oraz wszystkiego co może wpływać na produkty lub usługi dostarczane do Xylem lub produkty gotowe Xylem.

O ile Dostawca nie dostarcza Pozycji katalogowej, rozumiałe jest że Dostawca nie będzie wprowadzał żadnych zmian wymienionych poniżej, dopóki Xylem nie oceni że wpływ tych zmian na produkty lub usługi jest akceptowalny i nie zatwierdzi zmiany przez PPAP. Bez uprzedniej zgody Xylem, Dostawca nie powinien do żadnych produktów, w tym produktów i/lub usług objętych zamówieniem i/lub umową wprowadzać żadnych zmian, takich jak między innymi:

- Jakikolwiek zewnętrzny dostawca dla dostawcy usług, surowców lub dóbr wykorzystywanych przez Dostawcę.
- Obiekt, na terenie którego działa Dostawca.
- Cena jakichkolwiek dóbr lub usług.
- Natura, rodzaj lub jakość jakichkolwiek dóbr lub usług, surowców lub dóbr wykorzystywanych przez Dostawcę i jego poddostawców.
- Dopasowanie, kształt, funkcja, wygląd lub charakterystyka.
- Zmiany w specyfikacjach produkcji lub charakterystykach.
- Zmiany w stanie prawnym (w tym uwagi inspekcji wynikających z przepisów mające wpływ na produkt, usługi lub stan zgodności z wymaganiami ochrony środowiska).

Jeśli Dostawca nie jest pewien czy kwalifikacja wyrobów jest wymagana, powinien skontaktować się z odpowiednim pracownikiem działu Jakości lub Zakupów w Xylem.

#### 4.5 Zatwierdzenie wysyłki podczas produkcji seryjnej

W szczególnych przypadkach i zgodnie z wymogami Xylem, Dostawca zostanie poproszony o



dostarczenie dodatkowych dokumentów (np. certyfikat zgodności, dane testowe, itp.) przed wysłaniem produktów do Xylem.

## 5. Materiał niezgodny

### 5.1 Zarządzanie niezgodnością

Dostawca jest odpowiedzialny za jakość dostarczanych części, wyposażenia, procesów, produktów i usług. W przypadku wykrycia niezgodności przez Xylem, Dostawca zostanie powiadomiony o tym fakcie. W oparciu o ważność i pilność niezgodności może zostać wydana Prośba o podjęcie działań korygujących przez dostawcę (Supplier Corrective Action Request, SCAR). Dostawca musi podjąć natychmiastowe działania w celu zidentyfikowania i powstrzymania wszelkich materiałów podejrzanych o niezgodność, aby uniemożliwić ich użycie, transport i/lub wymieszanie z materiałem zgodnym. Obszary działań natychmiastowych obejmują między innymi:

- Magazyn wyrobów gotowych i dostaw
- Produkcję w toku
- Materiał w transporcie do Xylem
- Zakłady Xylem

Dostawca musi powiadomić Xylem w ciągu 24 godzin o każdej wysyłce materiału niezgodnego. Powiadomienie musi zawierać numer części, wielkość partii, numer partii, datę wysyłki oraz ilość. Dostawca może zostać poproszony o wsparcie dowolnego lub wszystkich z poniższych działań według uznania Xylem:

- Natychmiastowy zwrot całej niezgodnej dostawy do Dostawcy
- Sortowanie dostawy przez Dostawcę w zakładzie Xylem
- Sortowanie dostawy przez personel Xylem lub firmę zewnętrzną zatwierdzoną przez Xylem. Dostawca musi zapewnić jasne instrukcje inspekcji oraz akceptuje poniesienie wszystkich kosztów tej operacji.
- Uwaga: Dostawca musi powiadomić Xylem o postępowaniu z niezgodnymi produktami, częściami lub elementami: zwrot, złomowanie, naprawa, przeróbka, itp.
- Dostawca musi powiadomić Xylem, kiedy zostanie dostarczona pierwsza partia zgodnych produktów. Pierwsza dostawa materiału zgodnego musi zostać jako taka oznaczona.

W przypadku wydania Dostawcy Prośby o podjęcie działań korygujących przez dostawcę, musi on w ciągu 10 dni roboczych przedstawić plan działań korygujących. Raport powinien być zgodny z zasadami 8 Kroków (8D) lub równoważnej metodologii i musi być zgodny z wymaganiami Xylem. Dostawca powinien zamknąć działania korygujące w ciągu 20 dni roboczych od momentu powiadomienia o niezgodności. Zakładając, że dostawca utrzymuje regularną komunikację, Xylem może według potrzeby wyrazić zgodę na wydłużenie czasu planu działań korygujących lub implementacji.

Ostateczne zatwierdzenie działania korygującego musi zostać potwierdzone przez Xylem poprzez przegląd obiektywnych dowodów takich jak zdjęcia, dane charakterystyk lub innymi odpowiednimi sposobami. Dostawca jest odpowiedzialny za ciągłe monitorowanie skuteczności planu działania, które może zostać zweryfikowane przez Xylem. Po zatwierdzeniu działań korygujących, Dostawca musi podjąć odpowiednie działania, aby zapewnić stałe wykorzystywanie i skuteczność działań korygujących.

## 5.2 Prośba dostawcy o akceptację odstępstwa

W przypadku, kiedy Dostawca stwierdził, że jego produkt nie spełnia wymagań specyfikacji Xylem, ale jest przekonany że nadal będzie spełniał wymagania co do potrzeb dopasowania, formy i funkcji, Dostawca może wystąpić o akceptację odstępstwa, celem autoryzowania wysyłki. Odstępstwo jest uważane za nieistotne z punktu widzenia formy, dopasowania, funkcji i niezawodności i jest uznawane za rozwiązanie tymczasowe, do czasu aż produkt będzie mógł zostać przywrócony do zgodności. Dostawca nie może wysłać produktów niezgodnych z rysunkiem, ograniczeniami specyfikacji lub założeniami konstrukcyjnymi bez uprzedniej pisemnej zgody firmy Xylem w formie zatwierdzonego przez Xylem formularza Prośby dostawcy o akceptację odstępstwa. Dostawca powiadomi Xylem w przypadku potencjalnego lub faktycznego problemu dotyczącego niezgodności produktu. Xylem może zażądać próbek, danych, dokumentów lub innych dowodów w celu ustalenia dopuszczalności odchylenia.

## 5.3 Przywrócenie prawidłowego stanu

Xylem zastrzega sobie prawo do obciążenia Dostawcy wszelkimi kosztami związanymi z niezgodnością, zgodnie z warunkami zakupu firmy Xylem.

## 6. Efektywność i ciągłe doskonalenie Dostawcy

### 6.1 Monitorowanie efektywności Dostawcy

Xylem monitoruje efektywność Dostawcy. Efektywność jest mierzona głównie za pomocą następujących wskaźników:

- PPM dostawcy: Wskaźnik ten wskazuje całkowitą liczbę zweryfikowanych wadliwych części otrzymanych przez Xylem w stosunku do całkowitej liczby części otrzymanych przez Xylem w określonym okresie sprawozdawczym.
- Dostawa na czas (OTD): Wskaźnik ten wskazuje procent produktu otrzymanego na czas w stosunku do daty wymaganej przez Xylem.

Według uznania Xylem mogą zostać dodane dodatkowe kryteria efektywności. Efektywność Dostawcy mogą być przekazywane za pośrednictwem karty wyników lub w inny sposób. W przypadku słabej efektywności Dostawcy należy między dostawcą a Xylem opracować i uzgodnić plan poprawy. Xylem zastrzega sobie prawo do przeprowadzania okresowych audytów u Dostawcy, audytu jego systemu jakości, dokumentacji i produktów gotowych do wysyłki.

### 6.2 Program ciągłego doskonalenia

Dostawca będzie posiadał program ciągłego doskonalenia mający na celu poprawę jego jakości, kosztów i efektywności usług w czasie. Program ciągłego doskonalenia Dostawcy musi być dostępny dla Xylem na życzenie.

Przykładowo, od Dostawcy oczekuje się:

- Posiadania odpowiedniego planu szkolenia pracowników
- Pracy nad wyeliminowaniem problemów z efektywnością
- Pracy nad wczesną identyfikacją i zapobieganiem występowania usterek
- Pracy nad zwiększeniem wartości dodanej swoich produktów/usług
- Pracy nad generowaniem pomysłów VAVE (Value Analysis and Value Engineering)
- Poprawienia wyników dostaw na czas
- Zmniejszenia liczby Prośb o podjęcie działań korygujących przez dostawcę (SCAR)
- Eliminacji odpadów i napraw
- Minimalizacji zmienności w procesach
- Poprawienia produktywności

Xylem ceni współpracę z dostawcami, którzy kładą duży nacisk na ciągłe doskonalenie. Xylem może poprosić o rozpoczęcie wspólnych projektów dotyczących ciągłego doskonalenia, takich jak poprawa czasu dostaw, zwiększenia wydajności procesów, eliminacji defektów czy prowadzenie warsztatów Lean lub Kaizen, itp.

## 7. Historia rewizji

Numer rewizji	Data rewizji	Powód rewizji
01	30/04/2018	Pierwsze wydanie
02	30/09/2018	Wiele drobnych poprawek
03	28/02/2019	Aktualizacja schematu blokowego procesu zatwierdzania części do produkcji seryjnej dla Dostawcy
04	14/05/2019	Aktualizacja przez McDermott Will & Emery LLP
05	13/05/2024	Aktualizacje w celu integracji z podręcznikiem dostawcy Evoqua